



คู่มือการประเมินผลการปฏิบัติราชการ ประจำปีงบประมาณ พ.ศ.๒๕๖๘



องค์การบริหารส่วนตำบลหนองหัวช้าง
อำเภอกันทรารมย์ จังหวัดศรีสะเกษ

คำนำ

พระราชบัญญัติระเบียบการบริหารงานบุคคลส่วนท้องถิ่น พ.ศ. ๒๕๕๒ และประกาศคณะกรรมการพนักงานส่วนตำบล จังหวัดศรีสะเกษ เรื่องหลักเกณฑ์และเงื่อนไขเกี่ยวกับหลักเกณฑ์และวิธีการ ประเมินผลการปฏิบัติงานของพนักงานส่วนตำบล พ.ศ. ๒๕๕๘ กำหนดให้ ผู้บังคับบัญชามีหน้าที่ประเมินผลการ ปฏิบัติราชการของผู้ใต้บังคับบัญชา เพื่อใช้ประกอบการพิจารณาแต่งตั้งและเลื่อนเงินเดือน รวมถึงการพัฒนาและ เพิ่มพูน ประสิทธิภาพในการปฏิบัติราชการ คู่มือการประเมินผลการปฏิบัติราชการ : ภาพรวมระบบบริหารผลงาน และระบบประเมินผลการปฏิบัติราชการนี้ มีจุดมุ่งหมาย เพื่อช่วยให้ผู้บังคับบัญชามีความเข้าใจแนวทางการ ประเมินผลการปฏิบัติราชการ พนักงานส่วนตำบล เพื่อนำผลประเมินไปใช้ประกอบการ ดำเนินการเรื่องต่าง ๆ ใน การบริหารทรัพยากรบุคคลตามเจตนารมณ์ของกฎหมายดังกล่าว

ซึ่งในการประเมินผลการปฏิบัติราชการมีวิธีการในการประเมินหลายวิธีที่ ส่วนราชการสามารถ เลือกใช้ได้ตามความเหมาะสม คู่มือเล่มนี้ เป็นคู่มือที่อธิบายให้เห็นภาพรวมทั้งหมด ซึ่งจะช่วยให้ผู้บริหารและผู้ปฏิบัติงานเข้าใจกรอบแนวทางในภาพรวมของระบบการประเมินผล การปฏิบัติราชการและผู้ใต้บังคับบัญชา สามารถวางแผนในการปฏิบัติงานได้ถูกต้องตรงตามเป้าหมายที่วางไว้

องค์การบริหารส่วนตำบลหนองหัวช้าง

๑๗ ตุลาคม ๒๕๖๗

เนื้อหา

หน้า

บทที่ ๑ การบริหารผลการปฏิบัติงานและการประเมินผลการปฏิบัติงาน	๑
บทที่ ๒ ระบบการประเมินผลการปฏิบัติงาน	๕
บทที่ ๓ การประเมินผลสัมฤทธิ์ของงาน	๑๘
บทที่ ๔ การประเมินสมรรถนะ	๒๔
บทที่ ๕ การแจ้งผลการประเมินและแนวทางการให้คำปรึกษา	๒๖

ภาคผนวก

1. ตัวอย่างแบบประเมินผลการปฏิบัติงานของพนักงานส่วนตำบล
2. คำอธิบายแบบประเมินผลการปฏิบัติงานของพนักงานส่วนท้องถิ่น
3. พจนานุกรม สมรรถนะหลัก
4. พจนานุกรม สมรรถนะประจำผู้บริหาร
5. พจนานุกรม สมรรถนะประจำสายงาน

บทที่ ๑

การบริหารผลการปฏิบัติราชการและการประเมินผลการปฏิบัติราชการ

๑.๑ ความหมายของการบริหารผลการปฏิบัติราชการ

การบริหารผลการปฏิบัติราชการ หมายถึง กระบวนการดำเนินการอย่างเป็นระบบเพื่อผลักดันให้ผลการ ปฏิบัติราชการขององค์กรบรรลุเป้าหมาย ด้วยการเชื่อมโยงเป้าหมายผลการปฏิบัติราชการในระดับองค์กร ระดับหน่วยงาน จนถึงระดับบุคคลเข้าด้วยกัน โดยผ่านกระบวนการกำหนดเป้าหมายผลการ ปฏิบัติราชการของ องค์กรที่ชัดเจน การพัฒนาผู้ปฏิบัติงานอย่างเหมาะสม การติดตามผลการปฏิบัติราชการอย่างต่อเนื่อง การ ประเมินผลการปฏิบัติราชการที่ สอดคล้องกับเป้าหมายที่ได้กำหนด และผลที่ได้จากการประเมินนำไปประกอบการ พิจารณาตอบแทนความดีความชอบแก่ผู้ปฏิบัติงาน เช่น การเลื่อนขั้นเงินเดือน เป็นต้น

๑.๒ ความสำคัญของการบริหารผลการปฏิบัติราชการ

การบริหารผลการปฏิบัติราชการเป็นกลยุทธ์ด้านการบริหารทรัพยากรบุคคลขององค์กร ที่ให้ความสำคัญ กับการมีส่วนร่วมระหว่างผู้บังคับบัญชา กับผู้ปฏิบัติงานเพื่อผลการปฏิบัติที่สูงขึ้นจึงนับว่ามีความสำคัญต่อองค์กรและผู้ปฏิบัติงานอย่างยิ่ง สรุปได้ ดังนี้

๑.๒.๑ องค์กร

- ๑) การบริหารผลการปฏิบัติราชการจะทำให้การปฏิบัติราชการของผู้ปฏิบัติงาน ทุกระดับ สอดคล้องกับทิศทางและเป้าหมายของ องค์กร
- ๒) การบริหารผลการปฏิบัติราชการมีลักษณะเป็นกระบวนการต่อเนื่อง ซึ่งจะช่วยผลักดันให้ ผู้ปฏิบัติงานทุกระดับทำงานเพื่อผลสัมฤทธิ์ ต่อภารกิจขององค์กร
- ๓) การบริหารผลการปฏิบัติราชการมีการนำตัวชี้วัด (KPI) มาใช้เป็นเครื่องมือในการกำหนด เป้าหมายผลการปฏิบัติงานระดับองค์กร ซึ่ง ตัวชี้วัดดังกล่าวสามารถนำมาเป็นข้อมูลฐาน (Baseline) สำหรับการ เปรียบเคียง เพื่อปรับปรุงผลการปฏิบัติราชการองค์กรในปีต่อไปได้

๑.๒.๒ ผู้ปฏิบัติงาน

- ๑) การกำหนดแผนปฏิบัติราชการเป็นรายบุคคลในกระบวนการวางแผน จะทำให้ผู้ปฏิบัติงาน รับทราบเป้าหมายผลการปฏิบัติราชการ ของตนอย่างชัดเจน ตั้งแต่ต้นรอบการประเมิน รวมทั้งจะได้รับทราบความ เชื่อมโยงของงานที่ตนรับผิดชอบ ว่าส่งต่อความสำเร็จขององค์กรอย่างไร
- ๒) ผู้ปฏิบัติงานจะได้รับการพัฒนาตามความเหมาะสมของแต่ละบุคคลเนื่องจากกระบวนการได้ กำหนดให้มีการติดตามผลการปฏิบัติ ราชการบุคคล เพื่อแก้ปัญหาข้อขัดข้องในการทำงาน อันนำไปสู่การปรับเปลี่ยน แนวทาง/วิธีการของผู้ปฏิบัติงานและการพัฒนาตัวบุคคลให้มีความเหมาะสมและส่งผล ต่อเป้าหมายขององค์กรได้ สมบูรณ์มากยิ่งขึ้น
- ๓) การประเมินผลงานจะชัดเจนมากยิ่งขึ้น เพราะสิ่งที่ประเมินผลการปฏิบัติราชการของ ผู้ปฏิบัติงานจะมาเป้าหมายของงาน ซึ่ง มอบหมายไว้ตั้งแต่ต้นรอบการประเมิน

๑.๓ กระบวนการบริหารผลการปฏิบัติราชการ การบริหารผลการปฏิบัติราชการประกอบด้วย ๕ ขั้นตอนหลัก

ได้แก่ (๑) การวางแผนและการกำหนดเป้าหมายผลการปฏิบัติราชการ

(๒) การพัฒนา

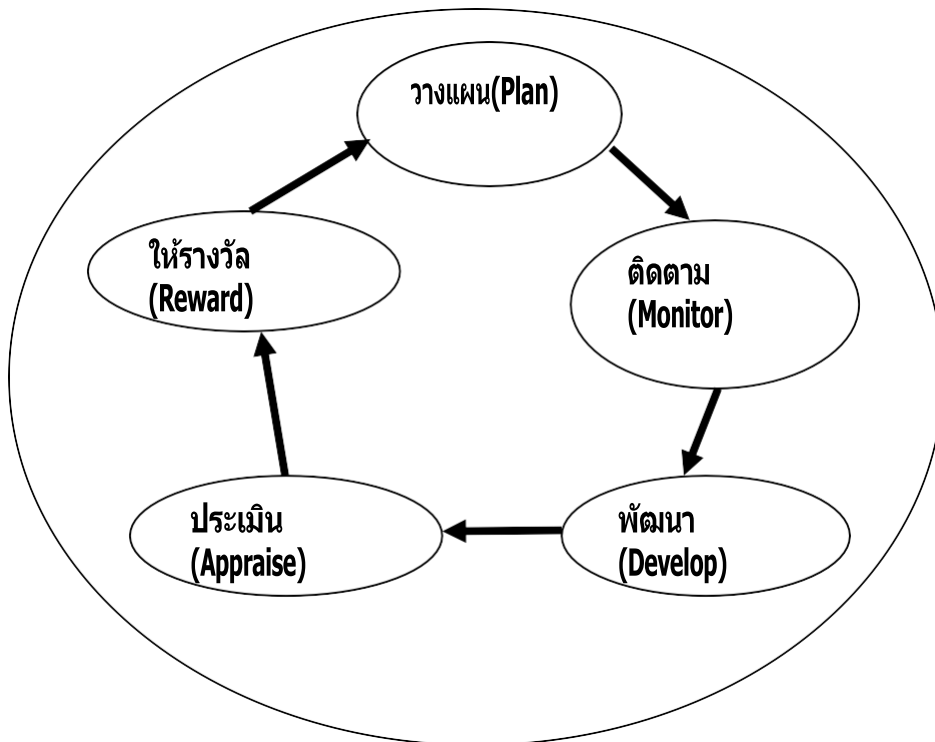
(๓) การติดตาม

(๔) การประเมินผลการปฏิบัติราชการ และ

(๕) การให้รางวัล

สำหรับคู่มือเล่มนี้ จะนำมาเสนอกระบวนการบริหารผลการปฏิบัติราชการเป็น ๕ ขั้นตอน ดังภาพที่ ๑ และในการอธิบายในบทต่างๆ ในคู่มือเล่มนี้จะให้ความสำคัญในเรื่องการประเมินผลการปฏิบัติราชการเป็นหลัก

ภาพที่ ๑ กระบวนการบริหารผลการปฏิบัติราชการ



๑.๓.๑ การวางแผนและกำหนดเป้าหมายผลการปฏิบัติราชการ

เป็นการกำหนดผลสำเร็จของงานและเป้าหมายที่องค์กรคาดหวังจากผู้ปฏิบัติงานและหน่วยงาน ระดับต่างๆ ซึ่งผลสำเร็จของงานโดยรวมของผู้ปฏิบัติงานทุกระดับจะส่งผลต่อความสำเร็จตามเป้าหมายขององค์กร ในขั้นตอนนี้ผู้บังคับบัญชาและผู้ปฏิบัติงานจะร่วมกันวางแผนและกำหนดกำหนดขั้นตอน/วิธีการปฏิบัติราชการ เพื่อช่วยให้เข้าใจร่วมกันเป้าหมายขององค์กรว่าจะต้องทำอะไรให้เป็นผลสำเร็จบ้าง เพราะเหตุใดจึงต้องทำอะไรเหล่านั้น และผลสำเร็จนั้นควรมีคุณภาพอย่างไร

การวางแผนและกำหนดเป้าหมายผลการปฏิบัติราชการ ควรดำเนินการดังนี้

๑) กำหนดปัจจัยวัดผลสำเร็จของงาน และมาตรฐานผลงาน ที่สามารถวัด/ประเมินได้สามารถเข้าไปได้ สามารถตรวจสอบได้ มีความเที่ยงธรรม และสามารถปฏิบัติให้บรรลุผลสำเร็จได้

๒) กำหนดผลงานพื้นฐานที่ผู้ปฏิบัติงานต้องทำให้สำเร็จ

๓) กำหนดแผนปฏิบัติการรายบุคคลซึ่งควรมีความยืดหยุ่น สามารถปรับเปลี่ยนตาม เป้าหมายและแผนงานขององค์กร ซึ่งอาจเปลี่ยนแปลงได้ตามความจำเป็นที่เกิดขึ้น ทั้งนี้ แผนปฏิบัติการ รายบุคคลดังกล่าว ต้องนำมาใช้อ้างอิงประกอบในการติดตามการทำงานเป็นระยะๆ

๑.๓.๒ การติดตาม

การปฏิบัติราชการตามแผนงาน/โครงการหรืองานต่างๆ จะต้องติดตามผลการปฏิบัติราชการ อย่างต่อเนื่อง เพื่อวัดผลสำเร็จของงานนั้นๆ ว่า สอดคล้องกับเป้าหมายผลการปฏิบัติราชการหรือไม่ เพื่อพิจารณา ความก้าวหน้า หรือแนวโน้มของผลการปฏิบัติราชการรวมทั้งปัญหาข้อขัดข้องในการทำงาน อันนำไปสู่การ ปรับเปลี่ยนแนวทาง/วิธีการ เพื่อให้งานบรรลุเป้าหมายต่อไป

การติดตามผลการปฏิบัติราชการนี้ อาจจัดให้มีการประชุมเพื่อติดตามความก้าวหน้าของ แผนงาน/โครงการต่างๆ อย่างเป็นทางการ หรืออาจติดตามผลการปฏิบัติราชการอย่างไม่เป็นทางการ ทั้งนี้ ผู้บังคับบัญชาต้องดำเนินการอย่างต่อเนื่องตลอดรอบการประเมิน เพื่อตรวจสอบการปฏิบัติราชการ โดย เปรียบเทียบกับเป้าหมายที่กำหนดเป็นระยะๆ หากพบว่ามีความผิดปกติที่ทำให้ผลการปฏิบัติงานต่ำกว่า เป้าหมาย จะได้เข้าไปช่วยแก้ไขปัญหาลง เพื่อให้ผู้ปฏิบัติงานสามารถปรับปรุงวิธีการทำให้มีผลการปฏิบัติราชการที่ดี ขึ้นและเป็นไปตามเป้าหมายที่ได้กำหนดไว้ภายในรอบการประเมินนั้น

๑.๓.๓ การพัฒนา

ในระหว่างติดตามผลการปฏิบัติราชการ ผู้บังคับบัญชาจะได้รับข้อมูล ๒ ส่วน คือ

- ๑) ส่วนผลสัมฤทธิ์ของงาน ซึ่งจะทราบถึงความสำเร็จของผลงาน ว่าเป็นไปตามเป้าหมายที่ กำหนดมากน้อยเพียงไร
- ๒) ส่วนพฤติกรรมปฏิบัติราชการว่าผู้ปฏิบัติงานได้แสดงพฤติกรรมตามคาดหวังไว้มากน้อยเพียงไร

การพัฒนางานและผู้ปฏิบัติงานนั้น ผู้บังคับบัญชาจะพิจารณาทั้งสองส่วนเป็นหลัก และกำหนดแนวทางที่จะดำเนินงานเรื่องนี้ให้เหมาะสมกับสภาพงานและบุคคล เพื่อให้ผลสัมฤทธิ์ของงานตามเป้าหมายของ องค์กรบรรลุผลตามที่กำหนดไว้ต่อไป

๑.๓.๔ การประเมินผลการปฏิบัติราชการ

๑) ความหมาย

การประเมินผลการปฏิบัติราชการ หมายถึง การประเมินความสำเร็จของงานที่ ผู้ปฏิบัติงานรายบุคคลหรือผลงานกลุ่มที่ปฏิบัติได้จริงตลอดรอบการประเมิน ตามวิธีการที่องค์กรกำหนด เปรียบเทียบกับ เป้าหมายผลการปฏิบัติราชการตามแผนการปฏิบัติราชการ และมาตรฐานผลงานที่วางไว้เมื่อต้น รอบการประเมิน

๒) ความเชื่อมโยงของการประเมินผลการประเมินผลการปฏิบัติราชการและการบริหารผลการปฏิบัติราชการ

การประเมินผลการปฏิบัติราชการ เป็นส่วนหนึ่งของกระบวนการบริหารผลการปฏิบัติราชการซึ่งเป็นวงจรที่ต่อเนื่อง การประเมินผลการปฏิบัติราชการเป็นการวัดผลสำเร็จของงานในช่วงเวลาที่กำหนดไว้แน่ชัด เพื่อเปรียบเทียบผลสำเร็จของงานกับเป้าหมายที่กำหนดว่าผลสำเร็จในการปฏิบัติราชการของ แต่ละบุคคลหรือขององค์กร เกิดขึ้นได้ตามเป้าหมายจริงหรือไม่ อย่างไร

๑.๓.๕ การให้รางวัล

๑) ในวงการบริหารผลการปฏิบัติราชการ การให้รางวัล เป็นการตอบแทนบุคคลหรือ กลุ่มบุคคลที่ปฏิบัติราชการสำเร็จตามเป้าหมายที่กำหนด และตามข้อตกลงที่วางไว้ร่วมกัน

๒) การให้รางวัลอาจดำเนินการอย่างเป็นทางการหรือไม่เป็นทางการ เช่น เมื่อผู้ปฏิบัติมี ผลงานดีควรได้รับการยกย่องชมเชยทันที หรือการให้รางวัลในรูปแบบเงิน ทั้งนี้ หลักเกณฑ์การให้รางวัลควร ครอบคลุมพฤติกรรมดี ๆ ที่ผู้ปฏิบัติงานทุ่มเทให้กับผลสำเร็จของงาน

๑.๔ ขอบเขตของระบบการบริหารผลการปฏิบัติงาน

๑.๔.๑ การบริหารผลการปฏิบัติงานเป็นกระบวนการที่ประกอบด้วยขั้นตอนต่างๆ ดังกล่าวข้างต้น (ตามหัวข้อ ๑.๓) อย่างไรก็ดี ในคู่มือนี้ จะเน้นการอธิบายที่เกี่ยวกับการประเมินผลการปฏิบัติงานเป็นสำคัญ

๑.๔.๒ สำหรับการให้รางวัลเพื่อตอบแทนผลการตอบแทนผลสำเร็จในการปฏิบัติงานตาม ระบบการบริหารผลการนี้ ในคู่มือเล่มนี้ จะให้ความสำคัญเน้นหนักไปในเรื่องการนำผลการประเมิน ผลการ ประเมินผลการปฏิบัติงานไปใช้ประกอบการเลื่อนเงินเดือน ซึ่งเป็นการดำเนินการข้อ ๕ แห่งประกาศ คณะกรรมการพนักงานส่วนตำบลจังหวัดศรีสะเกษ เรื่อง หลักเกณฑ์และเงื่อนไขเกี่ยวกับหลักเกณฑ์และวิธีการ ประเมินผลการปฏิบัติงานของพนักงานส่วนตำบล พ.ศ. ๒๕๕๘ ที่กำหนดความในวรรคหนึ่งว่า “ผู้บังคับบัญชามี หน้าที่ประเมินผลการปฏิบัติงานของผู้ใต้บังคับบัญชา” เพื่อประกอบการพิจารณาในเรื่องต่าง ๆ ตามหลักเกณฑ์ และวิธีการว่าด้วยการนั้น ได้แก่ การเลื่อนเงินเดือนและค่าตอบแทนอื่นๆ ทั้งนี้ ตามหลักเกณฑ์และวิธีการที่ คณะกรรมการพนักงานส่วนตำบลจังหวัดศรีสะเกษกำหนด

บทที่ ๒ ระบบการประเมินผลการปฏิบัติราชการ

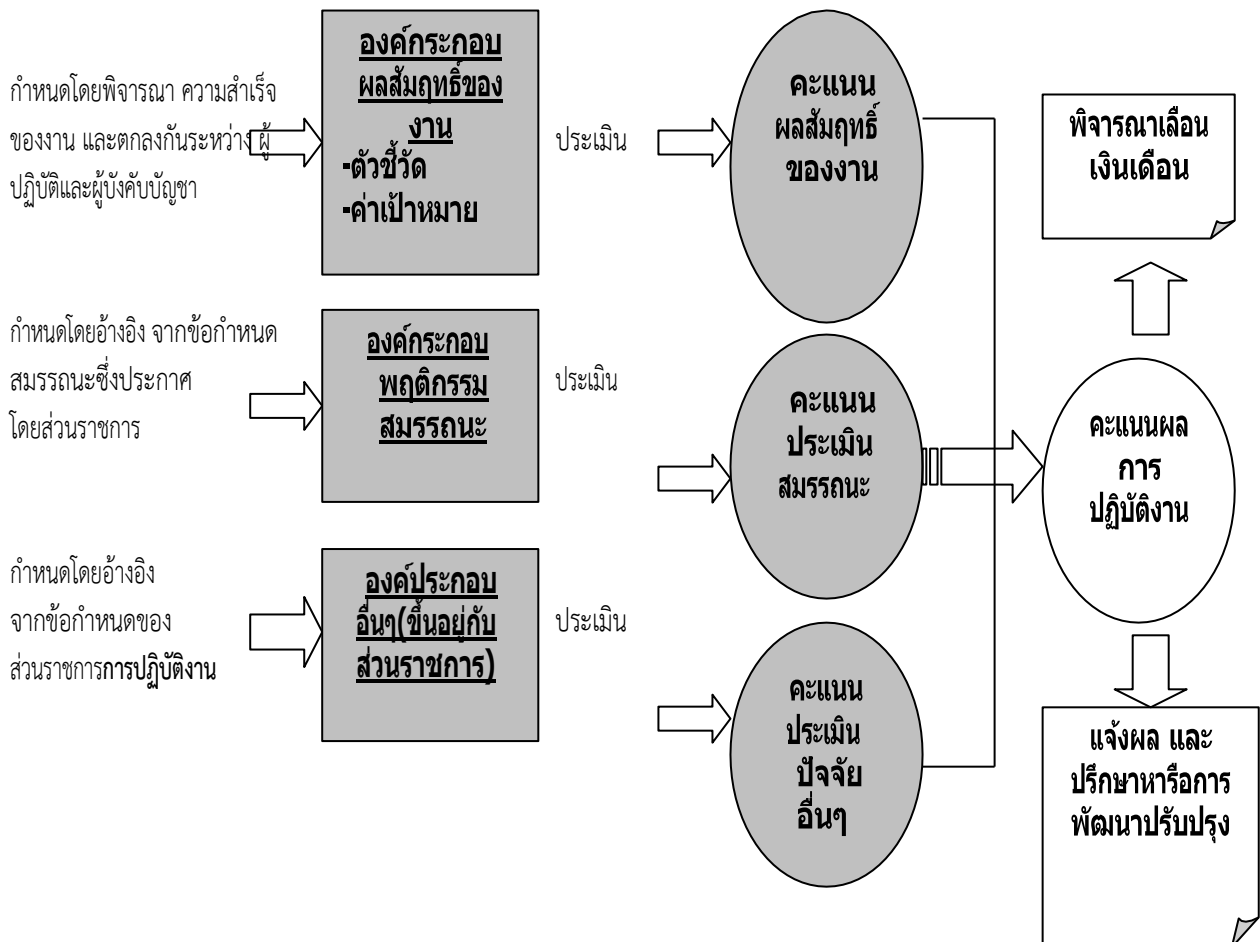
บทนี้จะได้กล่าวถึงการนำแนวทางของการบริหารผลการปฏิบัติราชการ(Performance Management) และการประเมินผลการปฏิบัติราชการ (Performance Appraisal) มาประยุกต์ใช้กับพนักงานส่วนตำบล จุดมุ่งหมายของบทนี้ คือการให้ภาพเชิงปฏิบัติของระบบในองค์กรเป็นสิ่งสำคัญ

๒.๑ ภาพรวมของระบบการบริหารผลการปฏิบัติราชการในเชิงปฏิบัติ

การดำเนินการตามขั้นตอนทั้งห้าของกระบวนการบริหารผลการปฏิบัติราชการดังที่ได้กล่าวไปในบทที่ ๑ นั้น หากได้พิจารณาโดยถ่องแท้แล้ว จะพบว่า การประเมินผลการปฏิบัติราชการตามระบบการบริหารผลการปฏิบัติราชการนั้น ก็คือการประเมินตามสิ่งที่ตกลงกันไว้หรือผลสัมฤทธิ์ของงานซึ่งกำหนดโดยตัวชี้วัดและค่าเป้าหมาย รวมถึงพฤติกรรมซึ่งแสดงออกในการปฏิบัติราชการซึ่งกำหนดโดยสมรรถนะ (Competency) นั้นเอง ในการประเมินจะนำคะแนนการประเมินผลสัมฤทธิ์ส่วนหนึ่ง กับคะแนนการประเมินสมรรถนะอีกส่วนหนึ่ง เมื่อนำมา คิดคำนวณรวมกันจะได้คะแนนผลการปฏิบัติราชการ ซึ่งนำไปใช้ในการพิจารณาความคิดความชอบ ตลอดจนใช้เป็น ข้อมูลในการพิจารณาหรือระหว่างผู้ปฏิบัติกับผู้บังคับบัญชา เพื่อนำไปสู่การพัฒนาปรับปรุงประสิทธิภาพในการ ปฏิบัติราชการ ตลอดจนการพัฒนาบุคลากรต่อไป

แผนภาพที่ ๒.๑ จะเป็นการสรุปให้เห็นถึงข้อพิจารณาที่ได้กล่าวไปในข้างต้นสำหรับผลสัมฤทธิ์ของงานซึ่ง กำหนดโดยตัวชี้วัดและค่าเป้าหมาย กับพฤติกรรมซึ่งพิจารณาด้วยสมรรถนะ ถือว่าเป็นองค์ประกอบนี้เป็นการ เฉพาะของส่วนราชการเองก็ได้

แผนภาพที่ ๒.๑: สรุปภาพองค์รวมของระบบการประเมินผลการปฏิบัติราชการ



๒.๒ ระบบการประเมินผลการปฏิบัติราชการที่กำหนด สิ่งที่เกิดขึ้นภายใต้ระบบการบริหารผลการปฏิบัติราชการจะเป็นดังนี้ (๑) ผู้ปฏิบัติจะผ่านการประเมินผลการปฏิบัติราชการปีละ ๒ รอบ คือ

รอบที่ ๑	๑ ตุลาคม - ๓๑ มีนาคม ของปีถัดไป
รอบที่ ๒	๑ เมษายน - ๓๐ กันยายน

โดยในแต่ละรอบ ผู้ปฏิบัติจะทำการตกลงถึงผลการปฏิบัติราชการร่วมกับผู้บังคับบัญชาตั้งแต่ต้น รอบ และจะทำการประเมินผลโดยเทียบเคียงผลงานที่ทำได้จริงกับเป้าหมายที่ตั้งไว้ เพื่อสรุปเป็นคะแนนประเมิน ณ ปลายรอบ ทั้งนี้ ในระหว่างรอบหากมีการเปลี่ยนแปลงที่สำคัญ เช่น มีงานเพิ่มเติมจากที่ได้ตกลงไว้ ณ ต้นรอบ การประเมิน ผู้ปฏิบัติอาจพิจารณาร่วมกับผู้บังคับบัญชาเพื่อทำการปรับปรุงสิ่งที่ได้ตกลงกันไว้แต่ต้น โดยการ ปรับปรุงนี้จะถูกใช้ในการประเมิน ณ ปลายรอบการประเมิน

(๒) การประเมินผลการปฏิบัติราชการ จะพิจารณาจากองค์ประกอบอย่างน้อย ๒ องค์ประกอบ ได้แก่ องค์ประกอบด้านผลสัมฤทธิ์ของงาน และ องค์ประกอบด้านพฤติกรรมการปฏิบัติราชการหรือสมรรถนะ ที่กล่าวว่าจะอย่างน้อย ๒ องค์ประกอบก็เพราะว่า ส่วนราชการอาจกำหนดให้มีองค์ประกอบที่ ๓ เป็นการเฉพาะของ ส่วนราชการเองเพิ่มเติมจาก ๒ องค์ประกอบแรกก็ได้ ดังนั้น

ผู้ปฏิบัติในแต่ละส่วนราชการ ควรจะต้องศึกษาข้อกำหนดซึ่งประกาศโดยส่วนราชการที่ตนสังกัด เพิ่มเติมองค์ประกอบในการประเมินผลการปฏิบัติราชการนี้ จะมีสัดส่วนหรือน้ำหนักไม่เท่ากัน ซึ่งน้ำหนักของ องค์ประกอบที่ไม่เท่ากันนี้ จะถูกนำไปใช้ในการคิดคะแนนผลการปฏิบัติราชการ ดังสมการข้างล่างนี้



โดยทั่วไป น้ำหนักขององค์ประกอบด้านผลสัมฤทธิ์ของงาน ควรจะมีน้ำหนักไม่ต่ำกว่าร้อยละ ๗๐ ซึ่งส่วนราชการ สามารถกำหนดให้สูงกว่านี้ได้ โดยผู้ปฏิบัติที่เป็นข้าราชการ และ ผู้ปฏิบัติราชการ จะมีน้ำหนักขององค์ประกอบ การประเมินแตกต่างกัน ซึ่งสามารถสรุปให้เห็นดังตารางข้างล่างนี้

กรณี	สัดส่วนองค์ประกอบประเมิน
ทั่วไปสำหรับพนักงานส่วนตำบล ทุกประเภท ตำแหน่ง	กำหนดสัดส่วนผลสัมฤทธิ์ของงานร้อยละ ๗๐ พฤติกรรมการปฏิบัติราชการเป็นร้อยละ ๓๐
พนักงานส่วนตำบลที่อยู่ระหว่าง ทดลองปฏิบัติราชการ	กำหนดสัดส่วนผลสัมฤทธิ์ของงานร้อยละ ๕๐ พฤติกรรมการปฏิบัติราชการเป็นร้อยละ ๕๐

๓) คะแนนผลการปฏิบัติราชการจะถูกจัดออกตามระดับผลการปฏิบัติราชการทั้งนี้ กรณีพนักงาน ส่วนตำบลผู้ทดลองปฏิบัติหน้าที่ราชการ นอกจากจะต้องจำแนกระดับผลการปฏิบัติราชการเช่นเดียวกับพนักงาน ส่วนตำบลทั่วไปแล้ว ยังต้องจำแนกว่าผ่านหรือไม่ผ่านการประเมินด้วย

- กรณีเป็นพนักงานส่วนตำบล คะแนนผลการปฏิบัติราชการจะถูกจัดออกจัดออกอย่างน้อยเป็น ๕ ระดับ ได้แก่ ดีเด่น ดีมาก ดี พอใช้ และต้องปรับปรุงโดยการกำหนดช่วงคะแนนของแต่ละระดับจะเป็นคูลิพินิจ ของส่วนราชการ แต่คะแนนต่ำสุดของระดับพอใช้ จะต้องไม่ต่ำกว่าร้อยละ ๖๐

ข้อกำหนดในการแบ่งระดับผลงานเป็น ๕ ระดับนี้ ได้แสดงรายละเอียดไว้ในล้อมกรอบที่ ๒.๑

ล้อมกรอบที่ ๒.๑: ข้อกำหนดในการแบ่งระดับผลงาน

การแบ่งระดับผลงาน จะพิจารณาแยกออกเป็น ๒ กรณี คือ กรณีทั่วไป ซึ่งครอบคลุมข้าราชการ และ กรณีข้าราชการทดลองปฏิบัติหน้าที่ราชการ โดย ๒ กรณี แตกต่างกันว่า การแบ่งระดับผลงาน โดย กรณีแรก จะแบ่งระดับผลงานออกเป็นอย่างน้อย ๕ ระดับส่วนกรณีหลังจะต้องแบ่งเพิ่มว่าผ่าน/ไม่ผ่านด้วย

กรณี	ระดับผลการประเมิน	คะแนนในแต่ละระดับ	หมายเหตุ
ทั่วไปสำหรับ พนักงานส่วนตำบล ทุกประเภท ตำแหน่ง	ดีเด่น	ช่วงคะแนนประเมินตั้งแต่ร้อยละ ๙๐ ขึ้นไป	ให้นายก อบต.หรือ ผู้บังคับบัญชาที่ได้รับ มอบหมายประกาศ รายชื่อ พนักงานส่วน ตำบล ผู้มีผลการปฏิบัติงานในระดับ “ดีเด่น” ในที่เปิดเผย ให้ทราบโดยทั่วกัน
	ดีมาก	ช่วงคะแนนประเมินตั้งแต่ร้อยละ ๘๐ แต่ไม่ถึงร้อยละ ๙๐	
	ดี	ช่วงคะแนนประเมินตั้งแต่ร้อยละ ๗๐ แต่ไม่ถึงร้อยละ ๘๐	
	พอใช้	ช่วงคะแนนประเมินตั้งแต่ร้อยละ ๖๐ แต่ไม่ถึงร้อยละ ๗๐	-
	ต้องปรับปรุง	ช่วงคะแนนต่ำกว่าร้อยละ ๖๐	ไม่ได้รับการพิจารณา เลื่อนเงินเดือน

ผู้ปฏิบัติพึงเข้าใจว่า เมื่อทำการประเมินผลจนได้คะแนนผลการประเมินแล้วคะแนนดังกล่าวจะถูกนำไปจัดระดับผล การปฏิบัติราชการ โดยระดับผลงานที่แตกต่างกัน จะได้รับการพิจารณาเลื่อนเงินเดือนในอัตราที่ไม่เท่ากัน ผู้ปฏิบัติที่มีระดับผลงานดีเด่น จะได้รับการพิจารณาเลื่อนเงินเดือนในอัตราที่สูงกว่าผู้ที่มีระดับผลงานอื่นๆ เป็นต้น

ผู้ปฏิบัติที่จะได้รับการพิจารณาเลื่อนเงินเดือน จะต้องมีความคะแนนการประเมินไม่ต่ำกว่าร้อยละ ๖๐ หรือ ระดับพอใช้ ทั้งนี้ หากผู้ปฏิบัติรายใดที่มีคะแนนการประเมินต่ำกว่าร้อยละ ๖๐ หรืออีกนัยหนึ่ง มีผลงานใน ระดับต้อง ปรับปรุง ก็จะต้องมีการดำเนินการตามระเบียบการบริหารงานบุคคลส่วนท้องถิ่น และตามประกาศ คณะกรรมการพนักงานส่วนตำบล กรณีไม่สามารถปฏิบัติราชการให้มีประสิทธิภาพและเกิดประสิทธิผลต่อไป

๔) การประเมินผลสัมฤทธิ์ของงาน จะกระทำโดยพิจารณาตัวชี้วัด และค่าเป้าหมายซึ่งตกลงและ เห็นชอบร่วมกันระหว่างผู้ปฏิบัติและ ผู้บังคับบัญชาโดยอ้างอิงความสำเร็จของงานตามตัวชี้วัด และ/หรือหลักฐานที่ บ่งชี้ผลผลิตและผลลัพธ์ของงานอย่างเป็นรูปธรรม

การกำหนดตัวชี้วัด และ ค่าเป้าหมายนั้น สามารถกระทำได้หลายวิธี ซึ่งรายละเอียดจะได้กล่าวถึง ต่อไป ทั้งนี้ การกำหนดตัวชี้วัด จะต้อง อิงกับงานที่ผู้ปฏิบัติรับผิดชอบ โดยมีด้วยกัน ๓ ลักษณะ ได้แก่

๑. งานตามที่ปรากฏในคำรับรองการปฏิบัติราชการ หรือแผนปฏิบัติราชการประจำปี ของส่วนราชการ/สำนัก/กอง (งานใน ลักษณะนี้ บางครั้งอาจรู้จักในนาม “งานยุทธศาสตร์”)

๒. งานตามหน้าที่ความรับผิดชอบหลักตามมาตรฐานกำหนดตำแหน่งของผู้รับการ ประเมิน ที่ไม่อยู่ในข้อ ๑ (งานในลักษณะ นี้บางครั้งอาจรู้จักในนาม “งานตามมาตรฐานกำหนดตำแหน่ง”)

๓. งานที่ได้รับมอบหมายเป็นพิเศษ ซึ่งไม่ใช่งานประจำของส่วนราชการ/สำนัก/กองหรือ ของผู้รับการประเมิน เช่น งาน โครงการ หรืองานในการแก้ปัญหาสำคัญเร่งด่วนที่เกิดขึ้นในรอบการประเมิน

อนึ่ง ตัวชี้วัดที่จัดทำขึ้นโดยทั่วไป แบ่งออกได้เป็น ๓ ประเภท ได้แก่ ประเภทที่มุ่งเน้น ปริมาณของงาน ประเภทที่มุ่งเน้น คุณภาพของงาน และประเภทที่มุ่งเน้น ประโยชน์ของงาน ซึ่งการประเมินผล ความสำเร็จตามตัวชี้วัดนี้จะแตกต่างกันไปตามประเภทของตัวชี้วัด

ประเภทของตัวชี้วัด	แนวทางการพิจารณา
ประเภทที่มุ่งเน้นปริมาณ ของงาน	จำนวนผลงานที่ทำให้สำเร็จเปรียบเทียบกับปริมาณงานที่กำหนด หรือปริมาณที่ควรจะทำได้ในเวลาที่ควรจะเป็น
ประเภทที่มุ่งเน้นคุณภาพ ของงาน	ความถูกต้อง ประสิทธิภาพ ความเรียบร้อยของงาน และตามมาตรฐานของงาน เวลาที่ใช้ปฏิบัติงานเปรียบเทียบกับเวลาที่กำหนดไว้
ประเภทที่มุ่งเน้น ประโยชน์ของงาน	เช่น การประหยัดในการใช้วัสดุอุปกรณ์ ต้นทุน หรือ ค่าใช้จ่ายในการทำงาน การ ระวังรักษาเครื่องมือเครื่องใช้ การ นำผลงานไปใช้ประโยชน์ในด้านต่าง ๆ

๕) การประเมินพฤติกรรมการปฏิบัติราชการประเมินจากผู้ที่มีสมรรถนะ สามารถกระทำ โดยอ้างอิงข้อกำหนดสมรรถนะและ นิยามสมรรถนะที่ประกาศใช้ ซึ่งจะได้กล่าวต่อไป

๖) ผู้ปฏิบัติจะได้รับการประเมินจากผู้ที่สามารถชี้หรือประเมินผลงานจากการปฏิบัติได้ ไม่ใช่ จากผู้บังคับบัญชาโดยตรงตามสายงานแต่ เพียงอย่างเดียว ทั้งนี้ เพื่อให้ การประเมินผลการปฏิบัติราชการมีความ ยุติธรรมและสะท้อนต่อผลการปฏิบัติราชการที่เกิดขึ้นจริงได้มากที่สุดเท่าที่จะเป็นไปได้

ผู้มีหน้าที่ประเมิน คือผู้บังคับบัญชาตามข้อ ๕ แห่งประกาศคณะกรรมการพนักงานส่วนตำบลจังหวัดศรีสะเกษ เรื่องหลักเกณฑ์ และเงื่อนไขเกี่ยวกับหลักเกณฑ์และวิธีการประเมินผลการปฏิบัติงานของพนักงานส่วนตำบล พ.ศ. ๒๕๕๘ ได้แก่

- (1) นายกองค้การบริหารส่วนตำบล สำหรับปลัดองค์การบริหารส่วนตำบล
- (2) ปลัดองค์การบริหารส่วนตำบลสำหรับ รองปลัดองค์การบริหารส่วนตำบล ผู้อำนวยการสำนัก หรือกอง หรือส่วนราชการที่เรียกชื่อ อย่างเป็นทางการอื่นที่มีฐานะเทียบเท่าสำนักหรือกอง
- (3) ผู้อำนวยการสำนัก กอง หรือส่วนราชการที่เรียกชื่ออย่างอื่นที่มีฐานะเทียบเท่าสำนักหรือกอง สำหรับพนักงานส่วนตำบลที่มีอยู่ใน บังคับบัญชา

ช่วงที่ ๑ : เมื่อเริ่มรอบการประเมิน

เมื่อเริ่มรอบการประเมินหนึ่งๆ ผู้รับการประเมินจะทำความตกลงร่วมกับผู้บังคับบัญชา/ ผู้ประเมินเกี่ยวกับผลสัมฤทธิ์ของงานที่จะเกิดขึ้น ในช่วงรอบการประเมินนั้น โดยต้องมีการกำหนดตัวชี้วัดและ ค่าเป้าหมาย ตลอดจนทบทวนสมรรถนะที่คาดหวังในตำแหน่งงานที่รับผิดชอบ และเมื่อได้ข้อตกลงแล้วให้กรอก ข้อมูลลงในฟอร์ม

ส่วนที่ ๑ ผลสัมฤทธิ์ของงาน (ร้อยละ ๗๐) ระบุข้อมูลของผู้รับข้อมูลของผู้รับการประเมิน และ ระบุว่าเป็นการประเมินในรอบประเมินใด ระหว่างรอบที่ ๑ หรือ ๒ เป็นต้น

- (1) ให้ระบุโครงการ/งาน/กิจกรรมที่ผู้รับการประเมินปฏิบัติ
- (2) ให้ใส่น้ำหนักของแต่ละโครงการ/งาน/กิจกรรมโดยมีค่าน้ำหนักรวมไม่เกิน ๗๐ คะแนน แต่ละโครงการ/งาน/กิจกรรม ต้องมีค่าน้ำหนักไม่น้อยกว่า ร้อยละ ๑๐
- (3) ระบุเป้าหมาย
- (4) เป้าหมายเชิงปริมาณ
- (5) เป้าหมายเชิงคุณภาพ
- (6) เป้าหมายเชิงประโยชน์
- (7) ผลการปฏิบัติงาน
- (8) ระบุผลการปฏิบัติงานเชิงปริมาณ (๙) ระบุผลการปฏิบัติงานเชิงคุณภาพ (๑๐) ระบุผลการปฏิบัติงานเชิงประโยชน์ (๑๑)รวมคะแนนการปฏิบัติงาน
- (๑๒) ผลสัมฤทธิ์ของงาน
- (๑๓) เหตุผลที่ให้งานบรรลุ/ไม่บรรลุเป้าหมาย

หน้า 2

ส่วนที่ ๒ พฤติกรรมการปฏิบัติราชการ (สมรรถนะ) (ร้อยละ ๓๐) สำหรับตำแหน่งประเภทอำนวยการท้องถิ่น และบริหารท้องถิ่น

ตัวชี้วัดสมรรถนะ (๑)	น้ำหนัก (๒)	ระดับที่คาดหวัง/ต้องการ (๓)	ระดับที่ประเมินได้ (๔)	คะแนนที่ได้ (๕)	ผลการประเมิน (๖) = (๒) x (๕) / ๕	ระบุเหตุการณ์/พฤติกรรมที่ผู้รับการประเมินแสดงออก (๗)
สมรรถนะหลัก						
๑. การมุ่งผลสัมฤทธิ์						
๒. การยึดมั่นในความถูกต้องและจริยธรรม						
๓. ความเข้าใจในองค์กรและระบบงาน						
๔. การบริการเป็นเลิศ						
๕. การทำงานเป็นทีม						
สมรรถนะประจำผู้บริหาร						
๑. การเป็นผู้มีในการเปลี่ยนแปลง						
๒. ความสามารถในการเป็นผู้นำ						
๓. ความสามารถในการพัฒนาคน						
๔. การคิดเชิงกลยุทธ์						
น้ำหนักรวม	๓๐			คะแนนรวม		

ส่วนที่ ๒ พฤติกรรมการปฏิบัติราชการ (สมรรถนะ) (ร้อยละ ๓๐) สำหรับตำแหน่งประเภททั่วไป และประเภทวิชาการ

ตัวชี้วัดสมรรถนะ (๑)	น้ำหนัก (๒)	ระดับที่คาดหวัง/ต้องการ (๓)	ระดับที่ประเมินได้ (๔)	คะแนนที่ได้ (๕)	ผลการประเมิน (๖) = (๒) x (๕) / ๕	ระบุเหตุการณ์/พฤติกรรมที่ผู้รับการประเมินแสดงออก (๗)
สมรรถนะหลัก						
๑. การมุ่งผลสัมฤทธิ์						
๒. การยึดมั่นในความถูกต้องและจริยธรรม						
๓. ความเข้าใจในองค์กรและระบบงาน						
๔. การบริการเป็นเลิศ						
๕. การทำงานเป็นทีม						
สมรรถนะประจำสายงาน (อย่างน้อย ๓ สมรรถนะ)						
๑.						
๒.						
๓.						
น้ำหนักรวม	๓๐			คะแนนรวม		

(๖) ระบุผลการประเมิน

(๗) ระบุเหตุการณ์/พฤติกรรมที่ผู้รับการประเมินแสดงออก

-ให้ระบุสมรรถนะหลัก

-ให้ระบุสมรรถนะประจำผู้บริหาร

ส่วนที่ ๒ พฤติกรรมการปฏิบัติราชการ (สมรรถนะ) (ร้อยละ ๓๐) สำหรับตำแหน่งประเภททั่วไป และ ประเภททั่วไป และประเภทวิชาการ

(๑) ระบุตัวชี้วัดสมรรถนะ (๒) ระบุ

น้ำหนัก

(๓) ระดับที่คาดหวัง/ต้องการ (๔) ระบุระดับ

ที่ประเมินได้ (๕) ระบุคะแนนที่ได้

(๖) ระบุผลการประเมิน

(๗) ระบุเหตุการณ์/พฤติกรรมที่ผู้รับการประเมินแสดงออก

-ให้ระบุสมรรถนะหลัก

-ให้ระบุสมรรถนะประจำสายงาน (อย่างน้อย ๓ สมรรถนะ)

สรุปผลการประเมิน

องค์ประกอบการประเมิน	คะแนน (ร้อยละ)	ผลการประเมิน (ร้อยละ)	หมายเหตุ
๑. ผลสัมฤทธิ์ของงาน	๗๐		
๒. พฤติกรรมการปฏิบัติราชการ (สมรรถนะ)	๓๐		
คะแนนรวม	๑๐๐		

ระดับผลการประเมิน

- ดีเด่น (ร้อยละ ๙๐ ขึ้นไป)
- ดีมาก (ร้อยละ ๘๐ แต่ไม่ถึงร้อยละ ๙๐)
- ดี (ร้อยละ ๗๐ แต่ไม่ถึงร้อยละ ๘๐)
- พอใช้ (ร้อยละ ๖๐ แต่ไม่ถึงร้อยละ ๗๐)
- ต้องปรับปรุง (ต่ำกว่าร้อยละ ๖๐)

ส่วนที่ ๓ แผนพัฒนาการปฏิบัติราชการรายบุคคล

ผลสัมฤทธิ์ของงาน/ สมรรถนะที่เลือกพัฒนา (๑)	วิธีการพัฒนา (๒)	ช่วงเวลาที่ต้องการพัฒนา (๓)	วิธีการวัดผลในการพัฒนา (๔)

สรุปผลการประเมิน

- (๑) ระบุองค์ประกอบการประเมิน
 - ผลสัมฤทธิ์ของงาน
 - พฤติกรรมการปฏิบัติราชการ (สมรรถนะ) (๒) ระบุคะแนน

เป็นร้อยละ

- (๓) ระบุผลการประเมินเป็นร้อยละ

ระดับผลการประเมิน

- (๑) ดีเด่น (ร้อยละ ๙๐ ขึ้นไป)
- (๒) ดีมาก (ร้อยละ ๘๐ แต่ไม่ถึงร้อยละ ๙๐)
- (๓) ดี (ร้อยละ ๗๐ แต่ไม่ถึงร้อยละ ๘๐)
- (๔) พอใช้ (ร้อยละ ๖๐ แต่ไม่ถึงร้อยละ ๗๐) (๕) ต้องปรับปรุง (ต่ำกว่าร้อยละ ๖๐)

ส่วนที่ ๓ แผนพัฒนาการปฏิบัติราชการรายบุคคล

- (1) ระบุผลสัมฤทธิ์ของงาน/สมรรถนะที่เลือกพัฒนา
- (2) ระบุวิธีการพัฒนา
- (3) ระบุช่วงเวลาที่ต้องการพัฒนา
- (4) ระบุการวัดผลในการพัฒนา

ส่วนที่ ๔ ข้อตกลงการปฏิบัติราชการ

ชื่อ-นามสกุล (ผู้รับการประเมิน).....ตำแหน่ง.....ได้เลือกตัวชี้วัดผลสัมฤทธิ์ของงาน และพฤติกรรมการปฏิบัติราชการ (สรรณะ) เพื่อขอรับการประเมิน โดยร่วมกับผู้ประเมินกำหนดตัวชี้วัด นำหนัก และเป้าหมายตัวชี้วัด รวมทั้งกำหนดน้ำหนักสมรรถนะหลัก สมรรถนะประจำผู้บริหาร และสมรรถนะประจำสายงานในแต่ละสมรรถนะ พร้อมได้ลงลายมือชื่อรับทราบข้อตกลงในการปฏิบัติราชการร่วมกันตั้งแต่เริ่มรอบระยะเวลาการประเมินแล้ว

ลงชื่อ.....(ผู้รับการประเมิน)
(.....)
ตำแหน่ง.....
วันที่.....

ลงชื่อ.....(ผู้ประเมิน)
(.....)
ตำแหน่ง.....
วันที่.....

ส่วนที่ ๕ การรับทราบผลการประเมิน

<input type="checkbox"/> ได้รับทราบผลการประเมิน และแผนพัฒนาปฏิบัติราชการรายบุคคลแล้ว ลงชื่อ.....(ผู้รับการประเมิน) (.....) ตำแหน่ง..... วันที่.....	<input type="checkbox"/> ได้แจ้งผลการประเมิน และผู้รับการประเมิน ได้ลงนามรับทราบแล้ว ลงชื่อ.....(ผู้ประเมิน) (.....) ตำแหน่ง..... วันที่.....	<input type="checkbox"/> ได้แจ้งผลการประเมินเมื่อวันที่..... แต่ผู้รับการประเมินไม่ลงนามรับทราบ โดยมี.....เป็นพยาน ลงชื่อ.....พยาน (.....) ตำแหน่ง..... วันที่.....
---	---	---

ส่วนที่ ๔ ข้อตกลงการปฏิบัติราชการ

- (1) ระบุชื่อ-สกุลผู้รับการประเมิน
- (2) ระบุตำแหน่งผู้รับการประเมิน

- เมื่อได้ทำข้อตกลงการปฏิบัติราชการแล้ว ให้ผู้รับการประเมินและผู้ประเมินลงนามด้วย

ส่วนที่ ๕ การรับทราบผลการประเมิน

- (1) ระบุลงชื่อผู้ประเมิน
- (2) ระบุตำแหน่งผู้ประเมิน
- (3) ระบุวันที่ประเมิน
- (4) กรณีผู้ประเมินแจ้งผู้รับการประเมินแล้วผู้รับการประเมินไม่ลงนามให้หาพยาน ๑ คนลงนามรับ เป็นพยานด้วย

ส่วนที่ ๖ ความเห็นของผู้บังคับบัญชาเหนือขึ้นไป (ถ้ามี)

ผู้บังคับบัญชาเหนือขึ้นไป <input type="checkbox"/> เห็นด้วยกับผลการประเมินข้างต้น <input type="checkbox"/> มีความเห็นต่าง ดังนี้..... ลงชื่อ..... (.....) ตำแหน่ง..... วันที่.....	ผู้บังคับบัญชาเหนือขึ้นไปอีกชั้นหนึ่ง <input type="checkbox"/> เห็นด้วยกับผลการประเมินข้างต้น <input type="checkbox"/> มีความเห็นต่าง ดังนี้..... ลงชื่อ..... (.....) ตำแหน่ง..... วันที่.....
---	---

ส่วนที่ ๗ มติคณะกรรมการกลั่นกรองการประเมินผลการปฏิบัติงาน <input type="checkbox"/> เห็นชอบตามที่เสนอ <input type="checkbox"/> มีความเห็นต่าง ดังนี้..... คณะมนตรีควรได้รับรายละเอียด..... ลงชื่อ..... (.....) ตำแหน่ง ประธานคณะกรรมการกลั่นกรองฯ วันที่.....	ส่วนที่ ๘ ความเห็นของนายกองค์การปกครองส่วนท้องถิ่น <input type="checkbox"/> เห็นด้วยกับมติคณะกรรมการกลั่นกรองฯ <input type="checkbox"/> มีความเห็นต่าง ดังนี้..... คณะมนตรีควรได้รับรายละเอียด..... ลงชื่อ..... (.....) ตำแหน่ง.....นายก อบจ./นายกเทศมนตรี/นายก อบต. วันที่.....
--	---

ส่วนที่ ๗ มติคณะกรรมการกลั่นกรองการประเมินผลการปฏิบัติงาน

- ระบุเห็นชอบตามที่เสนอ ถ้าเห็นว่าการประเมินข้างต้นถูกต้องและเป็นธรรมแล้ว
- ระบุมีความเห็นต่างถ้าเห็นว่าการประเมินข้างต้นไม่ถูกต้องหรือไม่เป็นธรรม
- ระบุคณะมนตรีควรได้รับรายละเอียด ถ้าไม่เห็นด้วยกับการประเมินข้างต้น
- ระบุชื่อ-สกุล ตำแหน่ง วันที่

ส่วนที่ ๘ ความเห็นของนายกองค์การปกครองส่วนท้องถิ่น

ระบุเห็นด้วยกับมติคณะกรรมการกลั่นกรองฯถ้าเห็นว่าการประเมินข้างต้นถูกต้องและเป็นธรรมแล้ว

- ระบุมีความเห็นต่างถ้าเห็นว่าการประเมินข้างต้นไม่ถูกต้องหรือไม่เป็นธรรม
- ระบุคณะมนตรีควรได้รับรายละเอียดถ้าไม่เห็นด้วยกับการประเมินข้างต้น
- ระบุชื่อ - สกุล ตำแหน่ง วันที่

เมื่อกรอกรายละเอียดข้อมูลต่างๆ ลงในแบบฟอร์มแล้ว ให้ผู้รับการประเมิน (ผู้ปฏิบัติ) รวบรวม

เอกสาร โดยนำแบบประเมินผลการปฏิบัติงานของพนักงานส่วนตำบล แล้วนำส่งหน่วยงานการเจ้าหน้าที่เพื่อ เก็บรักษาไว้ใช้ประโยชน์ในด้านต่าง ๆ ต่อไป ทั้งนี้ ผู้รับการประเมิน (ผู้ปฏิบัติ) ควรสำเนาเอกสารดังกล่าวเก็บไว้กับตนชุดหนึ่งเพื่อสำหรับการอ้างอิงเมื่อจำเป็น

หมายเหตุ กรณีการประเมินผลการปฏิบัติงานของพนักงานส่วนตำบลที่อยู่ระหว่างทดลองปฏิบัติ หน้าที่ราชการ หรือระยะเวลาทดลองปฏิบัติหน้าที่ราชการอยู่ในรอบการประเมิน ให้ประเมินผลสัมฤทธิ์ของงาน และพฤติกรรมการณ์การปฏิบัติราชการ โดยให้มีสัดส่วนคะแนนของแต่ละองค์ประกอบร้อยละ

ช่วงที่ ๒ : ระหว่างรอบการประเมิน

ในระหว่างรอบการประเมินเป็นช่วงเวลาที่ผู้รับการประเมินปฏิบัติงานเพื่อให้เกิดผลงานตามที่ได้ เห็นตกลงร่วมกันไว้เมื่อเริ่มต้นรอบการประเมิน ผู้ปฏิบัติพึงติดตามงานที่รับผิดชอบ พิจารณาปัญหาและหนทาง แก้ไข ปรีกษาหารือกับผู้บังคับบัญชา/ผู้ประเมินในการแก้ไขปัญหาให้ลุล่วง เพื่อให้การปฏิบัติราชการบรรลุผล ตามที่ได้ตกลงกันไว้ พร้อมทั้งควรพิจารณาพฤติกรรมการปฏิบัติราชการของตนเองว่าสามารถทำได้เท่ากับ หรือดีกว่า ระดับสมรรถนะของตำแหน่งหรือไม่ และควรปรับเปลี่ยนพฤติกรรม หรือพัฒนาตนเองเพื่อให้มีพฤติกรรมหรือ สมรรถนะตามที่ควรจะเป็น

เนื่องจาก งานของภาครัฐ เป็นงานที่มีการเปลี่ยนแปลงสูง ทำให้เป้าหมายการปฏิบัติราชการอาจ ต่างไปจากที่ได้ตกลงกันไว้เมื่อเริ่มรอบการประเมิน ในกรณีดังกล่าว ผู้บังคับบัญชา/ผู้ประเมินอาจทำให้ค่าปรีกษา ขึ้นแนะแก่ผู้รับการประเมินในการปรับเปลี่ยนตัวชี้วัด และคะแนนตามระดับค่าเป้าหมาย ที่ได้ตกลงกันไว้แต่แรกก็ได้ และให้ปรับปรุงแก้ไขข้อมูลในแบบกำหนดและประเมินผลสัมฤทธิ์ของงานด้วย

๑.ปรับเปลี่ยนตัวชี้วัด และคะแนนตามระดับค่าเป้าหมาย รวมทั้งน้ำหนักตัวชี้วัดเพื่อสะท้อนการ เปลี่ยนแปลงของงานในระหว่างรอบการประเมินโดยอาจกระทำดังนี้

- ตัดตัวชี้วัด และค่าเป้าหมายออกไป
- คงตัวชี้วัดไว้ แต่ปรับค่าเป้าหมายใหม่
- เพิ่มตัวชี้วัดและค่าเป้าหมายเพื่อสะท้อนงานที่เพิ่มเข้ามาใหม่

ช่วงที่ ๓ : เมื่อครบรอบการประเมิน

เมื่อครบรอบการประเมิน ผู้บังคับบัญชา/ผู้ประเมินจะประเมินผลการปฏิบัติราชการของผู้รับการ ประเมิน โดยจะพิจารณาตาม องค์ประกอบการประเมินซึ่งประกอบด้วย องค์ประกอบด้านผลสัมฤทธิ์ของงาน และ องค์ประกอบด้านสมรรถนะ ทั้งนี้ กรณีที่ส่วนราชการมีการกำหนด องค์ประกอบอื่นๆ นอกเหนือจากนี้ผู้ประเมินก็ ต้องประเมินองค์ประกอบเหล่านั้นด้วย

การประเมินจะเริ่มจากการที่หน่วยงานการเจ้าหน้าที่นำส่งเอกสารการประเมินของผู้รับการ ประเมินให้แก่ผู้บังคับบัญชา/ผู้ประเมินเพื่อ พิจารณาประเมินผล และให้คะแนนลงในแบบฟอร์มในการประเมิน องค์ประกอบด้านผลสัมฤทธิ์ของงาน ให้อ้างอิงตัวชี้วัด และค่าเป้าหมายที่ระบุอยู่ในแบบ ประเมินผลการปฏิบัติงาน ของพนักงานส่วนตำบล

จากการดำเนินการต่างๆ เกี่ยวกับการประเมินผลการปฏิบัติราชการตามที่ได้แสดงในข้างต้น พบว่ามีผู้เกี่ยวข้องอยู่หลายฝ่ายที่มีบทบาทหน้าที่ตั้งสรุปอยู่ในล้อมกรอบที่ ๒.๕ ต่อไปนี้

ล้อมกรอบที่ ๒.๕ : บทบาทของผู้เกี่ยวข้องในแต่ละช่วงในรอบการประเมิน

เมื่อเริ่มรอบการประเมิน	ระหว่างรอบการประเมิน	เมื่อครบรอบการประเมิน
<p>ผู้ประเมิน:</p> <ul style="list-style-type: none"> ● ร่วมกับผู้รับการประเมินใน การวางแผนการปฏิบัติ ราชการ กำหนดเป้าหมาย ระดับความสำเร็จของงานที่ คาดหมาย ตัวชี้วัด ความสำเร็จดังกล่าวของผู้รับ การประเมิน รวมถึงระดับ สมรรถนะที่คาดหวังจากผู้รับ การประเมิน ● แจ้งหลักเกณฑ์การประเมิน 	<p>ผู้ประเมิน:</p> <ul style="list-style-type: none"> ● ตรวจสอบติดตามการปฏิบัติ ราชการของผู้รับการประเมิน ● ให้คำปรึกษา แนะนำ และ ช่วยเหลือผู้รับการประเมินใน กรณี เกิดข้อขัดข้อง ในการทำงานเพื่อให้ผู้รับการ ประเมินสามารถปฏิบัติ ราชการได้บรรลุเป้าหมายตาม ที่ กำหนดไว้ ● ปรับเปลี่ยน เพิ่ม ลด ตัวชี้วัด หรือค่าเป้าหมายผลงานตาม สถานการณ์ 	<p>ผู้ประเมิน:</p> <ul style="list-style-type: none"> ● ประเมินผลการปฏิบัติราชการ ของผู้รับการประเมิน ตามหลักเกณฑ์และวิธีการที่ได้ทำ ความตกลงร่วมกัน และประกาศให้ทราบโดยทั่วกัน เมื่อช่วงเริ่มรอบการประเมิน ● แจ้ง ผลการ ประเมิน และให้ คำปรึกษาชี้แนะ แก่ผู้รับ การประเมินเป็นรายบุคคลแบบตัว ต่อตัว ● เก็บแบบสรุปผลการประเมินผล การปฏิบัติราชการไว้ที่สำนัก/กอง เป็นเวลาอย่างน้อย ๒ ปี ● ดำเนินการเช่นเดียวกับช่วง “เริ่มรอบการประเมิน”

เมื่อเริ่มรอบการประเมิน	ระหว่างรอบการประเมิน	เมื่อครบรอบการประเมิน
คณะกรรมการกลั่นกรอง ผลการประเมินผลการปฏิบัติงาน -	คณะกรรมการกลั่นกรองผล การประเมินผลการปฏิบัติราชการงาน -	คณะกรรมการกลั่นกรองผลการ ประเมินผล การปฏิบัติราชการ: <ul style="list-style-type: none">• พิจารณากลับรองผลการ ประเมินผล การปฏิบัติงานของ พนักงานส่วนตำบล เพื่อ ความเป็น มาตรฐานและความเป็นธรรมใน การใช้ ดุลพินิจของผู้บังคับบัญชา/ ผู้ประเมิน• เสนอผลการประเมินต่อผู้มี อำนาจสั่ง เลื่อนเงินเดือน

บทที่ ๓ การประเมินผลสัมฤทธิ์ของงาน

บทที่ ๒ ที่ผ่านมามีได้กล่าวถึงหลักเกณฑ์ และขั้นตอนการประเมินผลการปฏิบัติราชการโดยรวม จะเห็นได้ว่าการประเมินผลการปฏิบัติราชการนั้นจะประกอบด้วยประเมินปัจจัย อย่างน้อย ๒ องค์ประกอบ ได้แก่ การประเมินผลสัมฤทธิ์ของงาน และการประเมินสมรรถนะ โดยผลคะแนนการประเมินทั้งสององค์ประกอบจะถูก นำมาใช้ในการคำนวณสรุปคะแนนผลการปฏิบัติราชการ ซึ่งนำมาใช้ในการพิจารณาเลื่อนเงินเดือนต่อไป

ในบทที่ ๓ นี้จะกล่าวถึงวิธีการประเมินผลการปฏิบัติราชการในส่วนของการประเมินผลสัมฤทธิ์ของงาน โดยครอบคลุมกรอบแนวคิดและวิธีการต่างๆที่จะนำมาใช้กับการประเมินผลสัมฤทธิ์ของงานดังกล่าว

๓.๑ การประเมินผลสัมฤทธิ์ของงาน

การประเมินผลสัมฤทธิ์ของงานนั้น โดยพื้นฐานเป็นการประเมินที่พิจารณาจากผลการปฏิบัติราชการที่เกิดขึ้นจริงในรอบการประเมินว่าได้ตามค่าเป้าหมาย (Goals) มากน้อยเพียงใด ทั้งนี้ ผู้ปฏิบัติที่สามารถปฏิบัติงาน ได้ผลที่ดีเมื่อเทียบกับค่าเป้าหมายจะได้รับคะแนนการประเมินผลสัมฤทธิ์สูงกว่าผู้ปฏิบัติที่ปฏิบัติได้ผลที่ต่ำกว่า

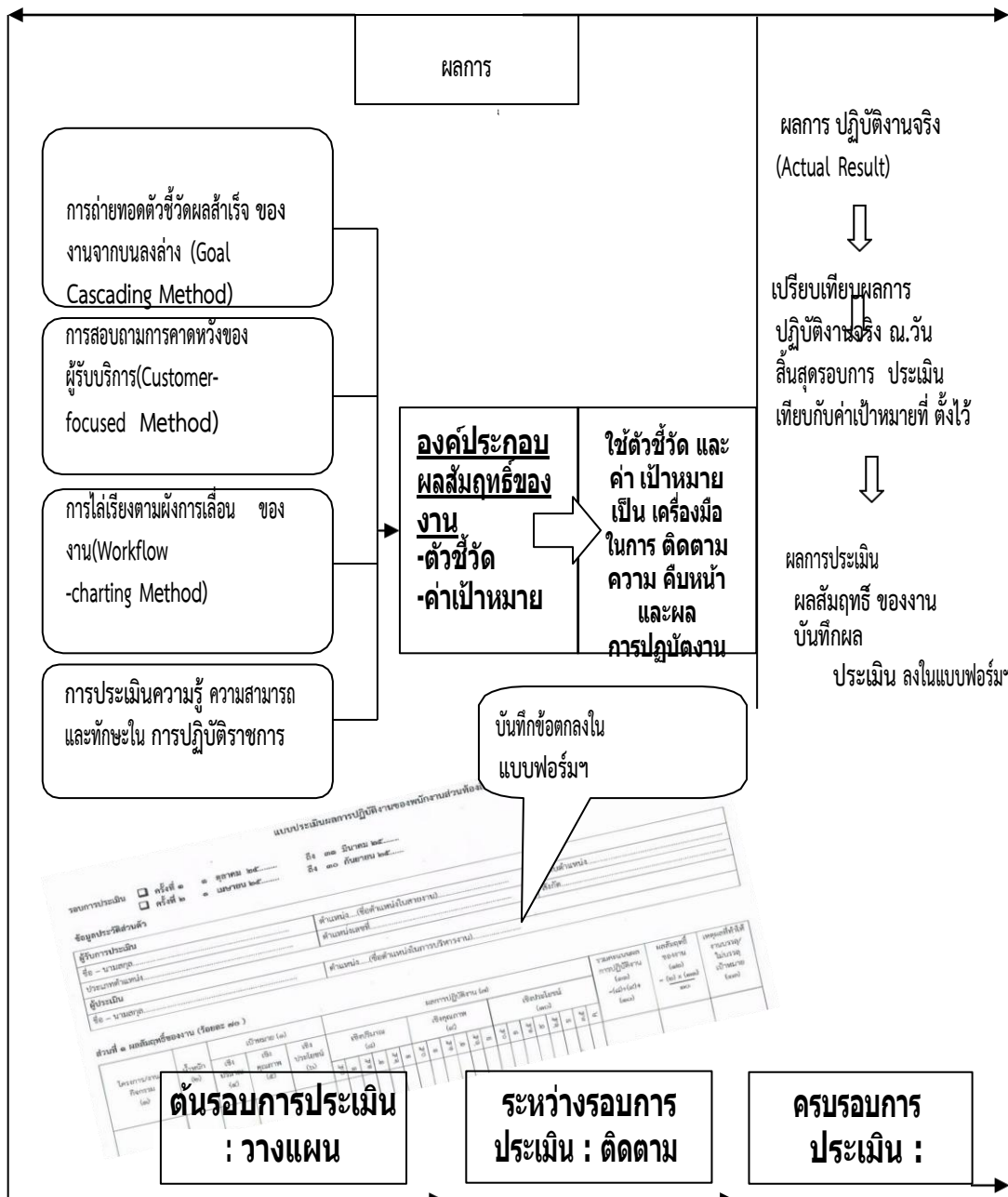
การประเมินผลสัมฤทธิ์ของงาน จะเริ่มจากการกำหนดตัวชี้วัด (KPI หรือ Key Performance Indicator) จากนั้นจึงกำหนดค่าเป้าหมาย (Goal) เพื่อเป็นเกณฑ์ในการวัดผลสัมฤทธิ์ของงาน โดยค่าเป้าหมายจะต้องสะท้อน ต่อเจตจำนงค์ ของผลหรือสิ่งที่ต้องการให้บรรลุผล ภายหลังจากที่ผู้ปฏิบัติได้ปฏิบัติงานครบรอบการประเมินแล้ว ก็ ทำการประเมินโดยเทียบผลที่ทำได้จริง กับเกณฑ์ค่าเป้าหมายที่ตั้งไว้ เพื่อสรุปเป็นคะแนนการประเมินผลสัมฤทธิ์

การประเมินผลสัมฤทธิ์ของงานจากการกำหนดตัวชี้วัดนั้น สามารถกระทำได้หลายวิธีซึ่งจะได้กล่าวโดยละเอียดในบทที่ ๓ นี้เพียง ๔ วิธี ผู้ปฏิบัติพึงเลือกวิธีที่เหมาะสมกับลักษณะงานของตน โดยอาจเลือกวิธีใดวิธีหนึ่ง หรืออาจใช้มากกว่าหนึ่งวิธีผสมผสานกัน ดังนี้

๑. การถ่ายทอดตัวชี้วัดผลสำเร็จของงานจากบนลงล่าง (Goal Cascading Method)
๒. การสอบถามความคาดหวังของผู้รับบริการ (Customer-focused Method)
๓. การไล่เรียงตามผังการเคลื่อนไหวของงาน (Workflow-charting Method)
๔. การประเมินความรู้ความสามารถ และทักษะในการปฏิบัติราชการ

ล้อมกรอบที่ ๓.๑: การกำหนดตัวชี้วัดและการประเมินผลสัมฤทธิ์ของงาน

เมื่อเริ่มรอบการประเมินหนึ่งๆ ผู้ปฏิบัติและผู้บังคับบัญชา (หรือผู้ประเมิน) จะต้องร่วมกัน พิจารณากำหนดตัวชี้วัดและค่าเป้าหมายซึ่งสะท้อนต่อเป้าหมายการปฏิบัติราชการที่จะเกิดขึ้นในรอบ การประเมินนั้นๆ โดยเลือกใช้วิธีการประเมินผลสัมฤทธิ์ของงานผ่านการกำหนดตัวชี้วัดวิธีใดวิธีหนึ่ง ผสมผสานกัน ตัวชี้วัด และค่าเป้าหมายตัวชี้วัดและค่าเป้าหมาย จะเป็นเครื่องมือที่ใช้ในการติดตามและ ผลักดันให้การปฏิบัติในรอบการประเมินนั้นเป็นไปตามที่ได้วางไว้ และเมื่อสิ้นสุดรอบการประเมิน ผู้บังคับบัญชา หรือ ผู้ประเมิน จะทำการพิจารณาผลการปฏิบัติราชการจริงเทียบกับค่าเป้าหมายที่ตกลงกันได้ เพื่อสรุปเป็นผลการประเมินต่อไป



๓.๒ การตั้งตัวชี้วัด(KPI)

วิธีการตั้งตัวชี้วัด มีด้วยกัน อย่างน้อย ๔ วิธี ดังที่ได้กล่าวไปในข้างต้น ส่วนราชการโดยผู้ประเมินและ ผู้ปฏิบัติสามารถเลือกใช้วิธีการ ตั้งตัวชี้วัดทั้ง ๔ วิธีนี้ เป็นแนวทางในการกำหนดตัวชี้วัด เพื่อใช้ในการประเมินผล สัมฤทธิ์ของงานตามความเหมาะสม โดยการพิจารณาเลือกใช้วิธีการตั้งตัวชี้วัด มีข้อเสนอแนะดัง แสดงในตารางที่ ๓.๒ ข้างล่างนี้

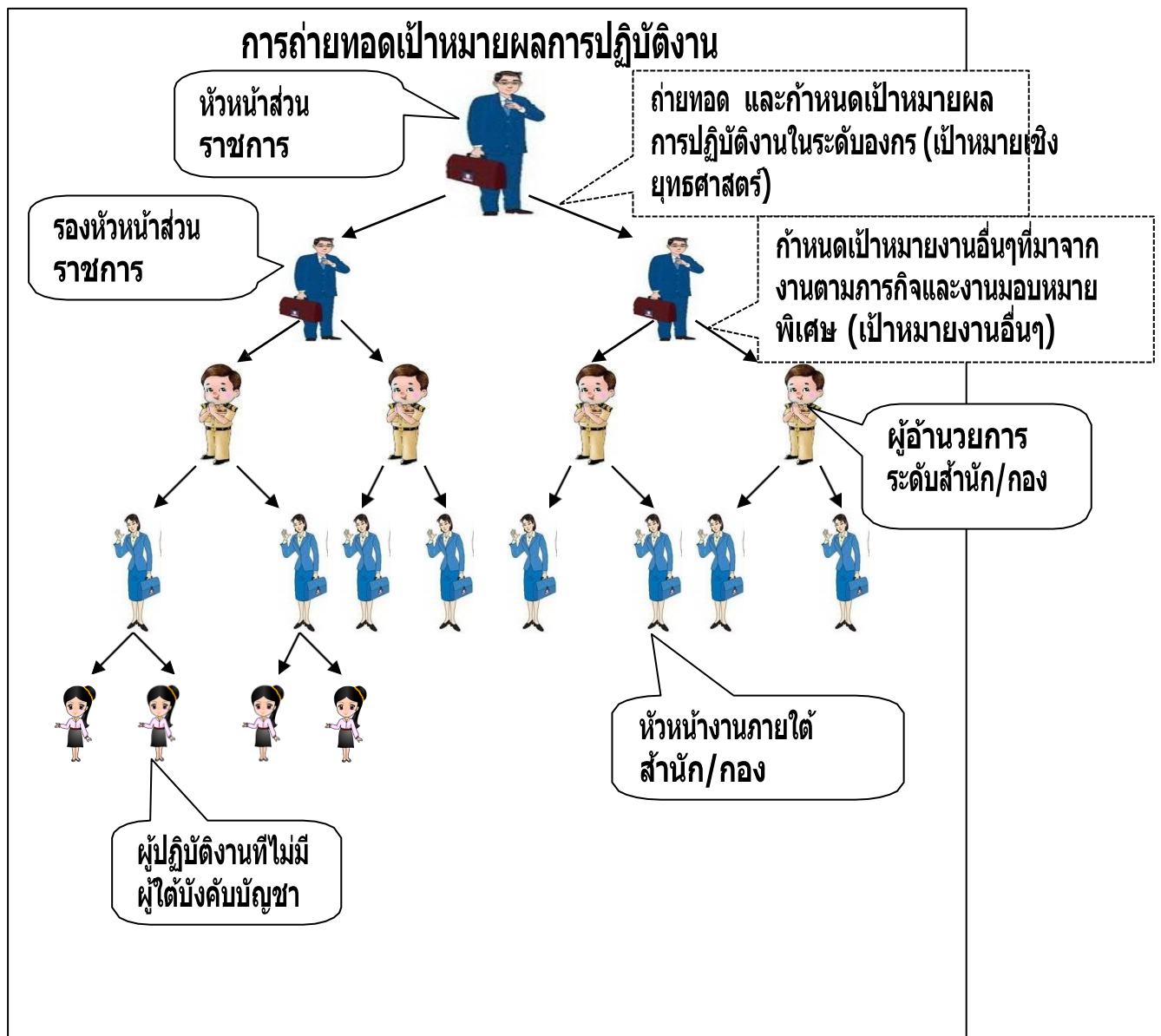
ตารางที่ ๓.๒: วิธีการกำหนดตัวชี้วัด และลักษณะงานที่เหมาะสม

วิธีการกำหนดตัวชี้วัด สำหรับการประเมินผลงาน	ลักษณะงานที่เหมาะสมกับวิธีการประเมิน
๑. การถ่ายทอดตัวชี้วัดผลสำเร็จของงาน จากบนลงล่าง(Goal Cascading Method)	<ul style="list-style-type: none"> - การประเมินผลสัมฤทธิ์ของงานตามคำรับรองการปฏิบัติ ราชการ หรืองานตามแผนปฏิบัติราชการ - การประเมินผลสัมฤทธิ์ของงานของผู้ดำรงตำแหน่งประเภท บริหาร เช่นหัวหน้าส่วนราชการ รองหัวหน้าส่วนราชการ และผู้ดำรงตำแหน่งประเภทอำนวยการ เช่นผู้อำนวยการสำนัก และ ผู้อำนวยการกอง
๒. การสอบถามความคาดหวัง ว่างของ ผู้รับบริการ (Customer-focused Method)	<ul style="list-style-type: none"> - การประเมินผลสัมฤทธิ์ของงานตามหน้าที่ความรับผิดชอบหลักของหน่วยงานซึ่งไม่ปรากฏในคำรับรองการปฏิบัติราชการของ ส่วนราชการ งานของหน่วยงานสนับสนุน เช่น งานกองคลัง งาน การเจ้าหน้าที่ งานธุรการ
๓. การไล่เรียงตามผังการเคลื่อนของงาน (Workflow-charting Method)	<ul style="list-style-type: none"> - การประเมินงานที่ผลผลิตในแต่ละขั้นตอนอยู่ภายในสำนัก/กองเดียวกัน เช่น งานจัดทำวารสารประจำเดือนของส่วน ราชการ งานจัดทำวารสารประชุมและบันทึกประกอบการ ประชุมคณะกรรมการประจำ และงานตรวจสอบคำสั่ง
๔. การประเมินความรู้ความสามารถ และ ทักษะในการปฏิบัติราชการ	<ul style="list-style-type: none"> - การประเมินข้าราชการผู้ยังอยู่ในระหว่างทดลองปฏิบัติหน้าที่ ราชการเนื่องจากผู้ระหว่างทดลองปฏิบัติหน้าที่ราชการอาจ ยังไม่สามารถผลิตผลงานออกมาได้อย่างชัดเจนภายในช่วง ระยะเวลาที่ประเมิน

๓.๒.๑ การถ่ายทอดตัวชี้วัดผลสำเร็จของงานจากบนลงล่าง (Goal-cascading Method)

การกำหนดตัวชี้วัดโดยวิธีการถ่ายทอดตัวชี้วัดผลสำเร็จของงานจากบนลงล่าง(Goal-cascading Method) เป็นการกำหนดตัวชี้วัดและค่าเป้าหมายของผู้ปฏิบัติโดยการทยอยกำหนดจากระดับสูงของส่วนราชการ ถ่ายทอดไปสู่ระดับต่างๆ ในส่วนราชการ การดำเนินการโดยวิธีนี้ส่วนราชการจะเริ่มจากการพิจารณาตัวชี้วัดและ ค่าเป้าหมายที่ระดับสูงสุดของหน่วยงานเป็นจุดตั้งต้น จากนั้นจึงกระจายตัวชี้วัดลงไปสู่หน่วยงานและบุคลากรตาม ระดับชั้นต่างๆ จากระดับผู้บริหาร ไปสู่ผู้บริหารระดับกองหรือสำนัก ไปสู่ผู้บริหารระดับฝ่าย และผู้ปฏิบัติในระดับ ต่างๆ ตามลำดับ แผนภาพที่ ๓.๑ ได้แสดงให้เห็นถึงการถ่ายทอดเป้าหมายการปฏิบัติราชการตามแนวทางนี้ให้เห็น อย่างง่ายๆ

แผนภาพที่ ๓.๒.๑ : การถ่ายทอดตัวชี้วัดผลสำเร็จของงานจากบนลงล่าง (Goal-cascading Method)



การถ่ายทอดตัวชี้วัดผลสำเร็จของงานจากบนลงล่าง เป็นแนวทางที่พัฒนาขึ้นจากแนวความคิดที่ว่า ผลสำเร็จขององค์กรหรือหน่วยงาน คือ ผลรวมของความทุ่มเทของผู้ปฏิบัติทุกคนในหน่วยงาน การที่ ผู้บังคับบัญชาจะสามารถปฏิบัติหน้าที่ได้ประสบความสำเร็จตามเป้าประสงค์ที่วางไว้นั้น จำเป็นต้องได้รับการ สนับสนุนจากผู้บังคับบัญชา หรือ อีกนัยหนึ่งผู้ใต้บังคับบัญชาจะต้องปฏิบัติไปในเป้าประสงค์ของตนที่มีส่วน ผลักดันให้เกิดความสำเร็จตามเป้าประสงค์ของผู้บังคับบัญชา ซึ่งที่สุดแล้วจะร้อยรวมขึ้นไปผลักดันความสำเร็จของ หน่วยงานนั่นเอง ด้วยเหตุนี้ ตัวชี้วัดและค่าเป้าหมายของผู้บังคับบัญชา ควรถูกถ่ายทอดไปยังผู้ปฏิบัติต่างๆ ไล่เรียง กันไปตามระดับชั้นในองค์กร

การถ่ายทอดตัวชี้วัดผลสำเร็จของงานจากบนลงล่าง สามารถกระทำได้ด้วย ๓ แนวทาง คือ

(๑) ถ่ายทอดเป้าหมายผลการปฏิบัติราชการลงมาโดยตรง

(๒) ถ่ายทอดเป้าหมายผลการปฏิบัติราชการโดยการแบ่งค่า ตัวเลขเป้าหมาย

(๓) ถ่ายทอดเป้าหมายผลการปฏิบัติราชการที่ผู้ใต้บังคับบัญชาได้รับมอบหมายให้ปฏิบัติงานเพียง บางด้าน ทั้งนี้วิธีการทั้งสามแนวทางนี้ได้ แสดงให้เห็นเป็นตัวอย่างไว้ในล้อมกรอบที่ ๓.๒.๑

เมื่อได้ดำเนินการถ่ายทอดตัวชี้วัดผลสำเร็จจากบนลงล่าง พร้อมค่าเป้าหมายแล้วผู้ปฏิบัติจะ ทราบถึงตัวชี้วัดและค่าเป้าหมายในงานที่ ตนเองรับผิดชอบซึ่งเชื่อมโยงกับเป้าหมายของผู้บังคับบัญชาในระดับที่ สูงขึ้นไป ในการประเมินผลการปฏิบัติราชการประจำปีก็ให้พิจารณาผลสำเร็จของงานที่เกิดขึ้นจริงตามตัวชี้วัดที่ตกลงกันได้ ทำการประเมินเทียบกับค่าเป้าหมายที่ตั้งไว้ ก็จะได้คะแนนการประเมินผลการปฏิบัติราชการ

๓.๒.๒ การสอบถามความคาดหวังของผู้รับบริการ (Customer-focused Method)

วิธีการนี้เป็นการประเมินผลการปฏิบัติราชการของผู้ให้บริการสะท้อนผ่านการรับรู้ของผู้ใช้บริการ หากผู้ให้บริการได้รับความพึงพอใจ หรือ ได้รับบริการในระดับตรงกับที่คาดหวังไว้ ก็ถือได้ว่า ผู้ให้บริการหรือผู้ ปฏิบัตินั้นๆ สามารถปฏิบัติหน้าที่ได้ผลงาน หรือผลสัมฤทธิ์ที่ดี

การสอบถามความคาดหวังของผู้รับบริการนี้ ถือเป็นกรอบ (Framework) ในการกำหนดตัวชี้วัด อีกวิธีหนึ่งนอกเหนือจากการถ่ายทอด ตัวชี้วัดผลสำเร็จจากบนลงล่างส่วนราชการ หรือ ผู้ปฏิบัติที่เลือกใช้วิธีการนี้ ในกรณีที่พบว่างานของส่วนราชการ หรืองานที่ตนรับผิดชอบเป็นงานในลักษณะ บริการ ซึ่งในกรณีดังกล่าว การกำหนดตัวชี้วัดโดยอิงตามเนื้องานในการให้บริการและความคาดหวังของผู้รับบริการจะกระทำได้ง่ายกว่า ในบาง กรณีส่วนราชการ หรือผู้ปฏิบัติอาจพิจารณาเลือกใช้วิธีการนี้ เป็นกรอบในการกำหนดตัวชี้วัดเสริมเข้ากับการใช้ วิธีการถ่ายทอดตัวชี้วัดผลสำเร็จจากบนลงล่างอีกทางหนึ่งขั้นตอนการ ดำเนินการกำหนดตัวชี้วัดโดยวิธีการ สอบถามความคาดหวังของผู้รับบริการไปจนถึงการประเมินผลการปฏิบัติราชการสามารถสรุปได้ดังแสดงในล้อม กรอบที่ ๓.๓ ทั้งนี้ ในล้อมกรอบที่ ๓.๓ จะได้แสดงตัวอย่างนับตั้งแต่การกำหนดตัวชี้วัดโดยวิธีนี้ไปถึงการประเมิน ให้เห็นด้วย

ล้อมกรอบที่ ๓.๓ : การกำหนดตัวชี้วัด และการประเมินผลสัมฤทธิ์ของงานโดยวิธีการสอบถามความคาดหวัง ของผู้รับบริการ การกำหนดตัวชี้วัดและการประเมินผลสัมฤทธิ์โดยวิธีการสอบถามความคาดหวังของผู้รับบริการจะ เริ่มต้นโดยการกำหนดตัวชี้วัดผลสำเร็จ ณ ต้นรอบ การประเมิน โดยสามารถดำเนินการที่ละขั้นตอน ดัง แสดงข้างล่าง



บทที่ ๔ การประเมินสมรรถนะ

บทที่ ๔ นี้จะกล่าวถึงสมรรถนะและการประเมินสมรรถนะซึ่งเป็นหนึ่งในองค์ประกอบสำคัญของการ ประเมินผลการปฏิบัติราชการ

๔.๑ แนวคิดพื้นฐานของสมรรถนะกับการประเมินสมรรถนะ

สมรรถนะ (Competency) หรือพฤติกรรมการปฏิบัติราชการ หมายถึงสิ่งที่ผู้ปฏิบัติแสดงออกในระหว่าง การปฏิบัติราชการอันเป็นผลจากแรงจูงใจ หรือแรงผลักดันภายในจิตใจ ที่จะส่งผลต่อความสำเร็จในการปฏิบัติ หน้าที่ตามตำแหน่งที่รับผิดชอบอยู่ให้สำเร็จลุล่วงไปด้วยดี การประเมินสมรรถนะ ก็คือ การประเมินว่า ผู้ ปฏิบัตินั้นๆ ได้แสดงออกถึงพฤติกรรมที่สะท้อนสมรรถนะที่ควรจะเป็นของตำแหน่งหรือไม่ ประการใด หาก ผู้ ปฏิบัตินั้นได้แสดงให้เห็นถึงพฤติกรรมอย่างน้อยเท่ากับพฤติกรรมที่ควรจะเป็นแล้ว ย่อมถือได้ว่าผู้ปฏิบัตินั้นๆ มี สมรรถนะได้ตามที่ตำแหน่งที่รับผิดชอบ การที่ ทำได้ตามพฤติกรรมที่ควรจะเป็นหรือไม่นั้นย่อมส่งผลถึงผลการ ปฏิบัติราชการของผู้ปฏิบัตินั้นๆ

การนำแนวคิดของสมรรถนะไปใช้ในการบริหารจัดการด้านทรัพยากรบุคคล กระทำได้โดยการจัดสร้าง เป็นพจนานุกรมสมรรถนะ (Competency dictionary) โดยพจนานุกรมนั้นจะอธิบายถึงพฤติกรรมที่สะท้อน สมรรถนะในแต่ละเรื่อง โดยจัดตามระดับสมรรถนะต่างๆ สำหรับรายละเอียดในเรื่องนี้ อาจศึกษา เพิ่มเติมได้จาก คู่มือสมรรถนะสำหรับการประเมินผลการปฏิบัติงานข้าราชการส่วนท้องถิ่นหรือพนักงานส่วนท้องถิ่นของกรม ส่งเสริมการปกครองท้องถิ่น

การประเมินสมรรถนะเป็นการนำพจนานุกรมสมรรถนะมาใช้ในการประเมินโดยนำพฤติกรรมที่ระบุไว้ในสมรรถนะแต่ละเรื่องมาใช้เป็นเกณฑ์ในการประเมิน

๔.๒ แนวทางในการประเมินสมรรถนะของส่วนราชการ/สำนัก/กอง

ตามหลักเกณฑ์และวิธีการประเมินผลการปฏิบัติราชการกำหนดว่า ส่วนราชการจะต้องจัดให้มีการ ประเมินสมรรถนะเป็นส่วนหนึ่งของการประเมินผล การปฏิบัติราชการ โดยให้นำคะแนนที่ได้จากการประเมิน สมรรถนะไปใช้ในการคิดคำนวณคะแนนผลการปฏิบัติราชการ และการประเมินสมรรถนะนี้อย่างน้อย ต้องมีการ ประเมินสมรรถนะหลัก ๕ เรื่อง ซึ่งอิงกับพจนานุกรมสมรรถนะมาตรฐานของกรมส่งเสริมการปกครองท้องถิ่นโดย สมรรถนะหลักดังกล่าวประกอบด้วย

- (๑) การมุ่งผลสัมฤทธิ์
- (๒) การยึดมั่นในความถูกต้องและจริยธรรม (๓) ความเข้าใจในองค์กรและระบบงาน (๔) การบริการเป็นเลิศ
- (๕) การทำงานเป็นทีม

จากข้างต้น จะเห็นได้ว่าส่วนราชการมีอิสระที่จะเพิ่มเติมจากข้อกำหนดพื้นฐานได้ดั่งนั้นส่วน ราชการต่างๆ อาจมีแนวทางและวิธีการ ประเมิน (หรือวัด) สมรรถนะที่แตกต่างกันไปตามความเหมาะสม ผู้ปฏิบัติ จึงควรได้ทำความเข้าใจกับข้อกำหนดซึ่งส่วนราชการจะประกาศใช้เป็นการเฉพาะของ ส่วนราชการเอง ทั้งนี้ โดยทั่วไปจะครอบคลุมเรื่องดังต่อไปนี้

๑. สมรรถนะที่ใช้ในการประเมิน : ส่วนราชการจะมีการกำหนดสมรรถนะเป็นการเฉพาะของ ส่วนราชการเพิ่มเติมจากสมรรถนะหลัก ๕ เรื่อง ซึ่งกำหนดโดยกรมส่งเสริมการปกครองท้องถิ่นหรือไม่ ถ้ามี สมรรถนะที่เพิ่มเติมนั้นคือเรื่องใด และมีการนิยามไว้เป็นพจนานุกรมสมรรถนะเช่นใด มีการแจกแจงระดับ สมรรถนะของตำแหน่งไว้เป็นเช่นใด สมรรถนะที่ใช้ในการประเมิน

1.1) สมรรถนะหลัก ๕ สมรรถนะ

- (๑) การมุ่งผลสัมฤทธิ์
- (๒) การยึดมั่นในความถูกต้องและจริยธรรม
- (๓) ความเข้าใจในองค์กรและระบบงาน
- (๔) การบริการเป็นเลิศ
- (๕) การทำงานเป็นทีม

1.2) สมรรถนะประจำผู้บริหาร (สำหรับประเภทบริหารท้องถิ่น อำนวยการท้องถิ่น)

สมรรถนะประจำสายงาน (อย่างน้อย ๓ สมรรถนะ) สำหรับประเภทวิชาการ และทั่วไป

๒. วิธีในการประเมิน : ส่วนราชการจะกำหนดวิธีการประเมินสมรรถนะโดยวิธีใดใน ๒ วิธี

ระหว่าง (๑) วิธีการประเมินแบบ ๓๖๐ องศา และ (๒) การประเมินโดยให้ผู้ประเมิน หรือ ผู้บังคับบัญชาประเมิน โดยการสังเกตจากพฤติกรรมที่แสดงออกที่เห็นเด่นชัด (Critical Incident Technique) ความแตกต่างระหว่าง

๒ วิธีนี้อยู่ที่การประเมิน ๓๖๐ องศา นั้น จะให้ มีผู้ประเมินมากกว่าหนึ่ง ซึ่งประกอบด้วย ผู้บังคับบัญชา เพื่อน ร่วมงาน และผู้ใต้บังคับบัญชา เป็นต้น โดยนำคะแนนการประเมินจากผู้ประเมินต่างๆ มาสรุปรวมกันเป็นคะแนน การประเมิน

บทที่ ๕

การแจ้งผลการประเมินและแนวทางการให้คำปรึกษา

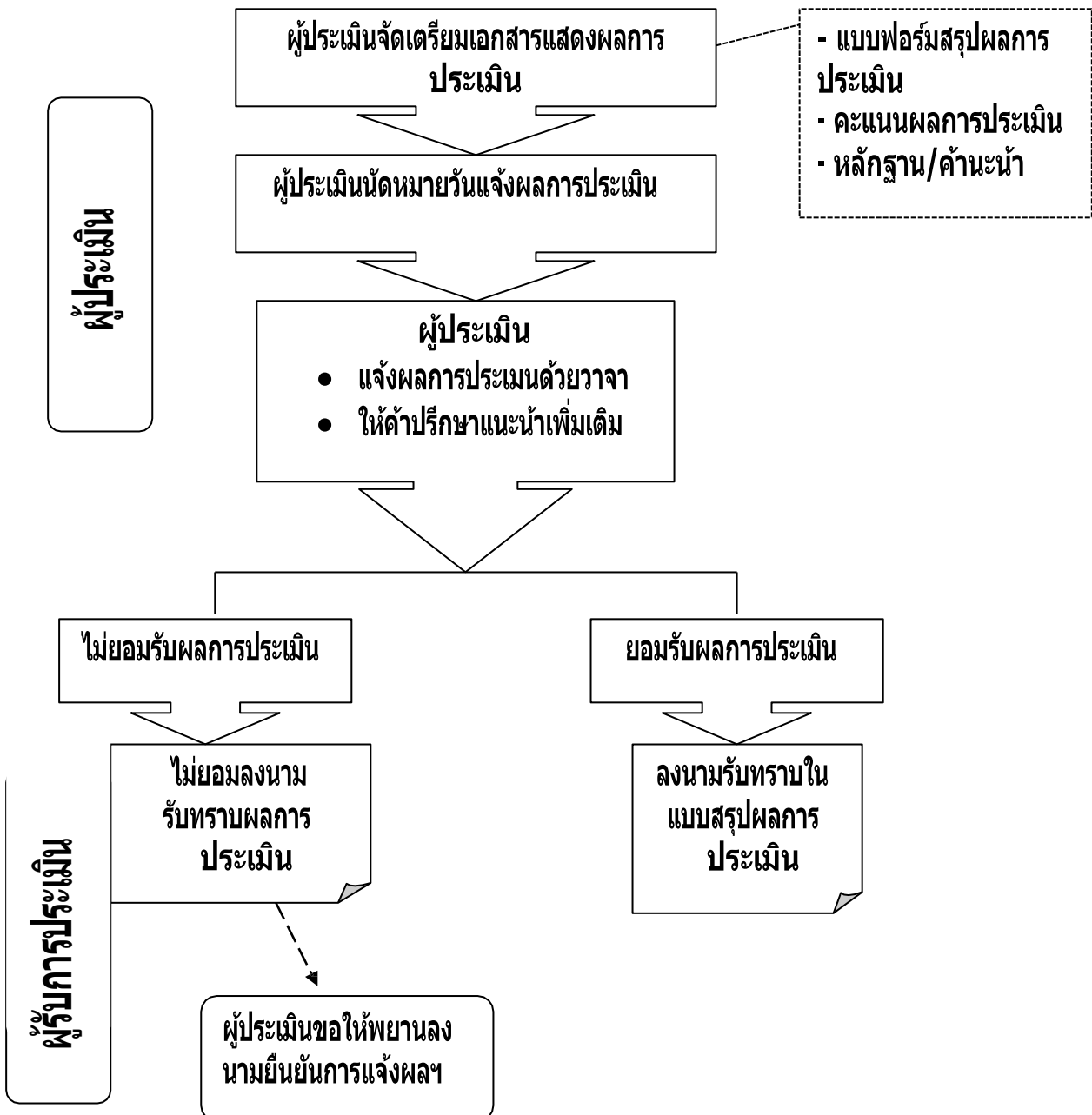
หลังจากการประเมินผลการปฏิบัติราชการ ผู้บังคับบัญชาหรือผู้ประเมินต้องแจ้งผลการประเมิน ดังกล่าวให้ผู้บังคับบัญชาหรือผู้รับการประเมินทราบ การแจ้งผลการประเมินนี้จะต้องดำเนินการใน ๒ กรณี คือ

(๑) การแจ้งผลการประเมินเป็นรายบุคคล พร้อมให้คำปรึกษา แนะนำเพื่อนำไปสู่การพัฒนาผล การปฏิบัติราชการรวมทั้งพฤติกรรม ก่อนเข้าสู่วงจรของการปฏิบัติราชการในรอบปี งบประมาณใหม่ต่อไป ซึ่งใน การแจ้งผลการประเมินกรณีนี้ต้องให้ผู้รับการประเมินลงนามรับทราบด้วย

(๒) การแจ้งผลการประเมินเฉพาะผู้มีผลงานดีเด่น และดีมาก ซึ่งเป็นการประกาศให้ทราบทั่วกัน เพื่อให้เกิดความโปร่งใสในการดำเนินงาน และเป็นที่ยกย่อง ชมเชย ผู้ที่มีผลการปฏิบัติราชการดีเด่น และดีมาก ให้เป็นที่ประจักษ์โดยทั่วกัน

๕.๑ การแจ้งผลการประเมินรายบุคคล

๕.๑.๑ ขั้นตอนการดำเนินการ



๕.๑๒ สารสำคัญที่ผู้ประเมินควรแจ้งต่อผู้รับการประเมิน

- ๑) แจ้งผลคะแนนรวมผลการประเมินที่ผู้รับการประเมินรายนั้นๆ ได้รับ ทั้งในส่วน คะแนนผลสัมฤทธิ์ของงาน และคะแนนพฤติกรรมการปฏิบัติราชการ (สมรรถนะ) ว่าได้คะแนนรวมอยู่ในระดับใด เช่น ดีเด่น ดีมาก ดี เป็นต้น
- ๒) ชี้ให้เห็นจุดเด่นและประเด็นที่ผู้รับการประเมินควรต้องพัฒนาเพิ่มเติมให้ดียิ่งขึ้นใน ส่วนของผลสัมฤทธิ์ของงาน และพฤติกรรมในการปฏิบัติงาน

กรณี	การชี้แจง คำแนะนำ
ผู้ได้รับการประเมินได้ คะแนนระดับ “ดี” ขึ้นไป	- ชี้ให้เห็นจุดเด่น และแนะนำแนวทางที่ผู้รับการประเมินจะพัฒนาเพิ่มเติม - หรือแนวทางการพัฒนาเพิ่มเติม
ผู้รับการประเมินได้รับ คะแนน “พอใช้” หรือ “ต้องปรับปรุง”	- ชี้แนะประเด็นข้อบกพร่องที่ต้องได้รับการปรับปรุงแก้ไขทั้งในส่วนผลงานและพฤติกรรม - หากจุดเด่น (ที่มี) เพื่อกระตุ้นให้ผู้ประเมินมีกำลังใจปฏิบัติหน้าที่ต่อไป - หรือเพื่อกำหนดแนวทางการพัฒนางาน และพฤติกรรม

๕.๒ การแจ้งผลการประเมินระดับดีเด่น และดีมาก

การแจ้งผลการประเมินระดับ “ดีเด่น” และ “ดีมาก” เมื่อสำนัก/กองพิจารณาผลการประเมิน เสร็จสิ้นแล้ว สามารถแจ้งผลการประเมิน กรณีนี้ โดยประกาศชื่อให้ทราบทั่วกันได้ในระดับสำนัก/กอง ก็ได้ หรือ หากต้องการให้เป็นการแจ้งผลภาพระดับ สำนัก/กองอาจส่งผลการประเมินนั้นให้หน่วยงาน การเจ้าหน้าที่รวบรวม เพื่อประกาศชมระดับต่อไปก็ได้

๕.๓ แนวทางการให้คำปรึกษาหรือแก่ผู้รับการประเมิน

ในช่วงของการแจ้งผลการประเมิน เป็นโอกาสให้ผู้ประเมินและผู้รับการประเมินหรือร่วมกันเพื่อ พัฒนางาน/ปรับปรุงพฤติกรรม รวมทั้งยังเป็นช่วงเวลาของการติชมและกระตุ้นให้ผู้รับการประเมินพัฒนาตนเอง

สิ่งสำคัญที่ต้องคำนึงถึง คือ การให้คำปรึกษาที่ตั้นต้องทำด้วยวิธีที่แตกต่างกันตามผลงานหรือ ตามศักยภาพของผู้รับการประเมิน ทั้งยังต้องระมัดระวังในกรณีของการแสดงความชื่นชมผู้รับการประเมินที่มี ผลการปฏิบัติราชการดี นอกจากนี้ผู้บังคับบัญชาหรือผู้ประเมินควรจะต้องเตรียมตัวเพื่อรับมือกับบรรยากาศที่จะ เกิดขึ้นในสถานการณ์ของการแจ้งผลการประเมินด้วย

สิ่งที่ไม่ควรทำในการให้คำปรึกษา แนะนำในการแจ้งผลการประเมิน

- ไม่รับฟังความคิดเห็นจากผู้รับการประเมิน คิดว่าตนเองรู้ดีว่าสิ่งที่ดีที่สุดสำหรับผู้รับการประเมิน คือ อะไรและคิดว่ารู้ดีว่าสถานการณ์ที่เกิดขึ้น คืออะไร
- กล่าวแนะนำกว้างๆ ว่าให้ทำงานดีขึ้นและมากขึ้น
- แสดงความไม่มั่นใจต่อความสามารถของผู้รับการประเมิน
- ให้แต่คำปรึกษาขึ้นะเชิงลบ

แนวทางและข้อพึงระวังในการให้คำปรึกษาผู้รับการประเมิน

• พึงระลึกเสมอว่า การแสดงความชื่นชมผลงานดีเป็นการเน้นย้ำ และให้รางวัลรวมทั้งเป็นการ เสริมแรง/กำลังใจเพื่อให้ผู้ได้รับคำชมอยากแสดงผลงานเช่นนั้นในโอกาสต่อไป

• คำชมต้องจริงใจ เฉพาะเจาะจงว่าชมเรื่องอะไร และให้คำชมเฉพาะในเรื่องที่บุคคลผู้รับคำชม เป็นผู้ลำบากตรากตรำสร้างผลงาน

ขึ้นมาจริง

• คำชม/การให้ความดีความดีความชอบตอบแทนผลงานดี เป็นการสร้างความเชื่อมั่นในตนเอง

• การติชมต่อนั้นที่เหตุการณ์ซึ่งเฉพาะเจาะจงและสามารถแสดงให้เห็นชัดถึงการปรับปรุง

พัฒนาได้

• เน้นการติชมผลงานหรือพฤติกรรมที่เกี่ยวข้องกับงาน ไม่ใช่ในนิสัยส่วนตัวของผู้รับการประเมินซึ่ง

อาจไม่มีผลต่องาน

• ผู้รับคำชมอาจคิดว่ามีความหมายแฝงอื่นๆ มากกว่าที่ผู้พูดได้แสดงออกด้วยวาจา เมื่อให้คำติ ชมจึงควรใส่ใจด้วยว่าผู้รับคำชมมี

ปฏิกิริยาอย่างไร

๕.๕ ตัวอย่างแนวทางการจัดการในสถานการณ์ของการแจ้งผลการประเมิน

ปฏิกิริยา	สถานการณ์	แนวทางการจัดการ
ร้องไห้	เมื่อผู้บังคับบัญชาแจ้งผลการประเมิน และให้คำแนะนำแก่นางสาว ก. ผู้รับการประเมินปรากฏว่าเธอร้องไห้	ผู้บังคับบัญชาบอกให้ นางสาว ก. รู้ว่า ร้องไห้จึงทำการให้คำปรึกษาแนะนำ
ไม่รับฟัง	นางสาว ข. ทำงานไม่ได้ แต่เธอเชื่อว่าเธอ มีผลการปฏิบัติราชการดีเมื่อผู้บังคับบัญชาชี้แนะว่าเธอจะต้องปรับปรุงการทำงานเธอกลับหัวเราะ ไม่เห็นด้วย และเห็นว่าสิ่งที่ได้รับคำแนะนำ เป็นเรื่องไร้สาระ	ผู้บังคับบัญชาควรถามนางสาว ข. ให้ชัดเจนขึ้นว่า เธอไม่เห็นด้วยกับผู้บังคับบัญชาในเรื่องอะไร หลังจากนั้นก็ควรอธิบายเหตุผลที่ชัดเจนให้ฟัง อีกครั้งหนึ่งพร้อมแสดงหลักฐานที่ชัดเจนให้เห็น ว่านางสาว ข. จะต้องปรับปรุงงานของเธอ
โกรธ	นาย ค. เป็นคนที่กระตือรือร้นในการทำงาน แต่ มักจะทำงาน ผิดพลาด เนื่องจากเป็นคนไม่สนใจรายละเอียด ปรึกษาย่อยของงาน เมื่อผู้บังคับบัญชา ชี้ให้เห็นถึงจุดบกพร่องในข้อนี้เขาโกรธ และบอกว่าเขาทำงานหนักมาก (ซึ่งเป็น ความจริง) และกล่าวโทษผู้บังคับบัญชา ว่าผู้บังคับบัญชามาต่อว่าเขานี้ เนื่องจากไม่ชอบ นาย ค. เป็นการส่วนตัว	ผู้บังคับบัญชาควรอยู่ในความสงบ แสดงความเห็นใจ บอกให้ นาย ค. รู้ว่าผู้บังคับบัญชารู้ว่าเขาทำงานหนัก แต่ก็สามารถปรับปรุงให้ดียิ่งขึ้นอีก และให้เน้นย้ำการให้คำปรึกษาแนะนำ ที่ชัดเจนในประเด็นที่เฉพาะเจาะจงอีกครั้งหนึ่งโดยยกตัวอย่างและแสดงหลักฐานพร้อมทั้งแนะนำวิธีการหรือ หาแนว การพัฒนาวิธีการทำงานร่วมกัน

๕.๕ บทบาทของผู้รับกรมประเมินในการรับฟังคำปรึกษาแนะนำ

- รับฟังและทำความเข้าใจอย่างดี พยายามที่จะไม่ด่วนตัดสินหรือตัดบทว่าสิ่งที่ได้รับฟังเป็นเรื่อง จริง ควรพยายามตั้งใจฟังให้เข้าใจอย่างแท้จริง
- ขอคำชี้แจงหากไม่เข้าใจ เพื่อให้แน่ใจว่าเข้าใจสิ่งที่ผู้บังคับบัญชาพูด เช่น ขอให้ผู้บังคับบัญชา ยกตัวอย่างหรือขอทราบความคาดหวังของผู้บังคับบัญชา
- อย่าด่วนปกป้องการกระทำของตัวเอง พยายามรับฟังการให้คำปรึกษาชี้แนะให้เจเนก่อน
- อย่าเถียง สิ่งที่ผู้บังคับบัญชาพูดเพราะเป็นสิ่งที่เขาประสบและเป็นความคิดเห็นของเขาตั้งนั้นจึง ไม่มีประโยชน์ที่จะเถียงเพื่อเอาชนะ เนื่องจากการรับฟังความเห็นของผู้บังคับบัญชาและการพูดคุยลักษณะนี้จะ เป็นประโยชน์ในแง่ของการพัฒนา การโต้เถียงจะทำให้ผู้บังคับบัญชาไม่สามารถใช้เวลาในการให้คำปรึกษาชี้แนะ ได้อย่างเต็มที่
- พิจารณาไตร่ตรองคำปรึกษาชี้แนะที่ได้รับคำปรึกษาชี้แนะในลักษณะนี้หรือไม่ หรือพิจารณาถามตัวเองว่าเคยได้รับการชี้แนะในลักษณะนี้หรือไม่ และต้องการจะใช้ประโยชน์จากการชี้แนะหรือไม่ จะเกิดอะไร ขึ้นถ้าตนเองไม่สนใจคำชี้แนะนี้ และจะสามารถใช้ประโยชน์จากคำชี้แนะนี้ให้เกิดประสิทธิภาพกับการทำงาน ได้มากที่สุดอย่างไร

ภาคผนวก

ส่วนที่ ๒ พฤติกรรมการปฏิบัติราชการ (สมรรถนะ) (ร้อยละ ๓๐) สำหรับตำแหน่งประเภทอำนวยการท้องถิ่น และบริหารท้องถิ่น

ตัวชี้วัดสมรรถนะ (๑)	น้ำหนัก (๒)	ระดับ ที่คาดหวัง/ต้องการ (๓)	ระดับ ที่ประเมิน ได้ (๔)	คะแนนที่ได้ (๕)	ผลการประเมิน (๖) = $\frac{(๒) \times (๕)}{๕}$	ระบุเหตุการณ์/พฤติกรรม ที่ผู้รับการ ประเมินแสดงออก (๗)
สมรรถนะหลัก						
๑. การมุ่งผลสัมฤทธิ์ ๒. การยึดมั่นในความถูกต้องและจริยธรรม ๓. ความเข้าใจในองค์กรและระบบงาน ๔. การบริการเป็นเลิศ ๕. การทำงานเป็นทีม						
สมรรถนะประจำผู้บริหาร						
๑. การเป็นผู้นำในการเปลี่ยนแปลง ๒. ความสามารถในการเป็นผู้นำ ๓. ความสามารถในการพัฒนาคน ๔. การคิดเชิงกลยุทธ์						
น้ำหนักรวม	๓๐	คะแนนรวม				

ส่วนที่ ๒ พฤติกรรมการปฏิบัติราชการ (สมรรถนะ) (ร้อยละ ๓๐) สำหรับตำแหน่งประเภททั่วไป และประเภทวิชาการ

ตัวชี้วัดสมรรถนะ (๑)	น้ำหนัก (๒)	ระดับ ที่คาดหวัง/ต้องการ (๓)	ระดับ ที่ประเมินได้ (๔)	คะแนนที่ได้ (๕)	ผลการประเมิน (๖) = $\frac{(๒) \times (๕)}{๕}$	ระบุเหตุการณ์/ พฤติกรรม ที่ ผู้รับการประเมิน แสดงออก (๗)
สมรรถนะหลัก						
๑. การมุ่งผลสัมฤทธิ์ ๒. การยึดมั่นในความถูกต้องและจริยธรรม ๓. ความเข้าใจในองค์กรและระบบงาน ๔. การบริการเป็นเลิศ ๕. การทำงานเป็นทีม						
สมรรถนะประจำสายงาน (อย่างน้อย ๓ สมรรถนะ)						
๑.						
๒.						
๓.						
น้ำหนักรวม	๓๐	คะแนนรวม				

สรุปผลการประเมิน

องค์ประกอบการประเมิน	คะแนน (ร้อยละ)	ผลการประเมิน (ร้อยละ)	หมายเหตุ
๑. ผลสัมฤทธิ์ของงาน	๗๐		
๒. พฤติกรรมการปฏิบัติราชการ (สมรรถนะ)	๓๐		
คะแนนรวม	๑๐๐		

ระดับผลการประเมิน

- () ดีเด่น (ร้อยละ ๙๐ ขึ้นไป)
 () ดีมาก (ร้อยละ ๘๐ แต่ไม่ถึงร้อยละ ๙๐)
 () ดี (ร้อยละ ๗๐ แต่ไม่ถึงร้อยละ ๘๐)
 () พอใช้ (ร้อยละ ๖๐ แต่ไม่ถึงร้อยละ ๗๐) () ต้องปรับปรุง (ต่ำกว่าร้อยละ ๖๐)

ส่วนที่ ๓ แผนพัฒนาการปฏิบัติราชการรายบุคคล

ผลสัมฤทธิ์ของงาน/ สมรรถนะที่เลือกพัฒนา (๑)	วิธีการพัฒนา (๒)	ช่วงเวลาที่ต้องการพัฒนา (๓)	วิธีการวัดผลในการพัฒนา (๔)

ส่วนที่ ๔ ข้อตกลงการปฏิบัติราชการ

ชื่อ-นามสกุล (ผู้รับการประเมิน).....ตำแหน่ง..... ได้เลือกตัวชี้วัดผลสัมฤทธิ์
 ของงาน และพฤติกรรมการปฏิบัติราชการ (สรณณะ) เพื่อขอรับการประเมิน โดยร่วมกับผู้ประเมินกำหนดตัวชี้วัด น้ำหนัก และเป้าหมายตัวชี้วัด รวมทั้งกำหนดน้ำหนัก สรณณะหลัก สรณณะประจำผู้บริหาร และสรณณะประจำสายงาน
 ในแต่ละสรณณะ พร้อมได้ลงลายมือชื่อรับทราบข้อตกลงในการปฏิบัติราชการร่วมกันตั้งแต่เริ่มรอบ ระยะเวลาการประเมินแล้ว

ลงชื่อ.....(ผู้รับการประเมิน)
 (.....)
 ตำแหน่ง.....
 วันที่.....

ลงชื่อ.....(ผู้ประเมิน)
 (.....)
 ตำแหน่ง.....
 วันที่.....

ส่วนที่ ๕ การรับทราบผลการประเมิน

<p>() ได้รับทราบผลการประเมิน และแผนพัฒนาปฏิบัติ ราชการรายบุคคลแล้ว</p> <p>ลงชื่อ.....(ผู้รับการประเมิน) (.....)</p> <p>ตำแหน่ง</p> <p>วันที่</p>	<p>() ได้แจ้งผลการประเมิน และผู้รับการประเมิน ได้ลงนามรับทราบแล้ว</p> <p>ลงชื่อ.....(ผู้ประเมิน) (.....)</p> <p>ตำแหน่ง</p> <p>วันที่</p>	<p>() ได้แจ้งผลการประเมินเมื่อวันที่..... แต่ผู้รับการประเมินไม่ลง นามรับทราบ</p> <p>โดยมี..... เป็นพยาน</p> <p>ลงชื่อ.....พยาน (.....)</p> <p>ตำแหน่ง.....</p> <p>วันที่</p>
--	---	--

คำอธิบายแบบประเมินผลการปฏิบัติงานของพนักงานส่วนท้องถิ่น

รอบการประเมิน

ให้ผู้รับการประเมินเป็นผู้กรอกรอบการประเมินผลการปฏิบัติงาน คือ ครั้งที่ ๑ ระหว่างวันที่ ๑ ตุลาคม ถึง ๓๑ มีนาคม ของปีถัดไป และครั้งที่ ๒ ระหว่าง วันที่ ๑ เมษายน ถึง ๓๐ กันยายน ของปีเดียวกัน

ข้อมูลประวัติส่วนตัว

ในส่วนนี้เป็นข้อมูลประวัติส่วนตัวของผู้รับการประเมิน ได้แก่ ชื่อ นามสกุล ตำแหน่ง (ชื่อตำแหน่งในสายงาน) ระดับตำแหน่ง ประเภทตำแหน่ง เลขที่ ตำแหน่ง และสังกัด รวมถึงข้อมูลของผู้บังคับบัญชาซึ่งเป็นผู้ประเมิน

ส่วนที่ 1 ผลสัมฤทธิ์ของงาน

ในส่วนนี้จะเป็นการประเมินผลสัมฤทธิ์ของงาน สัดส่วนร้อยละ ๗๐ ประกอบด้วย

- โครงการ/งาน/กิจกรรม ให้ประเมินจากปริมาณผลงาน คุณภาพของงาน ความรวดเร็ว หรือตรงตามเวลาที่กำหนด หรือความประหยัด หรือความคุ้มค่าของการใช้ ทรัพยากร ซึ่งผู้รับการประเมินเป็นผู้กรอกตัวชี้วัดโครงการ/งาน/กิจกรรม ที่ได้รับมอบหมายและมีการตกลงร่วมกับผู้ประเมินตั้งแต่ต้นรอบการประเมิน โดยให้กำหนดตัวชี้วัดไม่น้อยกว่า จำนวน ๒ ตัว เพื่อให้ครอบคลุมมิติในการประเมินที่สำคัญได้ โดยไม่เป็นภาระต่อการประเมินมากเกินไป ดังนั้น ตัวชี้วัดที่ใช้ในการประเมินผลการปฏิบัติราชการนี้ จึงควรเป็นตัวชี้วัดที่สำคัญและไม่ควรมีจำนวนมากนัก
- น้าหนัก ต้นรอบการประเมิน ผู้รับการประเมินเป็นผู้กรอกค่าน้ำหนักแต่ละตัวชี้วัดที่มีการตกลงร่วมกับผู้ประเมิน โดยตัวชี้วัดแต่ละตัวควรมีน้ำหนักไม่น้อยกว่าร้อยละ ๑๐ ดังนั้น หากพบตัวชี้วัดใดที่มีน้ำหนักน้อยกว่า ๑๐% ควรพิจารณาตัดตัวชี้วัดนั้นออก และกระจายน้ำหนักให้กับตัวชี้วัดที่เหลือ ทั้งนี้ หากตัวชี้วัดตัวนั้นมีความสำคัญไม่สามารถตัด ออกได้ ควรปรับค่าน้ำหนักของตัวชี้วัดใหม่ ซึ่งหากตัวชี้วัดนั้นมีความสำคัญจริงน้ำหนักก็ไม่ควรมีน้อยกว่า ๑๐%

เป้าหมาย ต้นรอบการประเมิน ผู้รับการประเมินเป็นผู้กรอกค่าเป้าหมายของแต่ละตัวชี้วัดที่มีการตกลงร่วมกับผู้ประเมิน ซึ่งค่าเป้าหมายต้องสอดคล้องกับผลงานที่ คาดหวังในช่วงระยะเวลาการประเมิน และค่าเป้าหมายของผู้ประเมินหรือหน่วยงาน ประกอบด้วยเป้าหมาย ๓ มิติ ดังนี้

- 1) **เชิงปริมาณ** หมายถึง ผลงานที่เป็นจำนวนวัดได้
- 2) **เชิงคุณภาพ** หมายถึง ความถูกต้อง ความสมบูรณ์ และความเรียบร้อยของผลงาน
- 3) **เชิงประโยชน์** หมายถึง ความรวดเร็วหรือความตรงตามเวลาที่กำหนด หรือความประหยัดหรือความคุ้มค่าของการใช้ทรัพยากร

ผลการปฏิบัติงาน สิ้นรอบการประเมิน ผู้ประเมินเป็นผู้กรอกค่าคะแนน โดยเปรียบเทียบผลสำเร็จของงานกับเป้าหมายที่ตกลงร่วมกันไว้ในแต่ละมิติ ตั้งแต่ต้นรอบ โดยผลสำเร็จของงานที่ทำได้ สามารถเทียบเป็นคะแนนได้ ดังนี้

ผลสำเร็จของงานเทียบกับเป้าหมาย (เชิงปริมาณ (๘) และเชิงคุณภาพ (๙)) (ร้อยละ)	คะแนน	ผลสำเร็จของงานเทียบกับเป้าหมาย (เชิงประโยชน์ (๑๐)) (ร้อยละ)	คะแนน
ไม่ถึงร้อยละ ๖๐ ของเป้าหมาย	๐.๕	ไม่ถึงร้อยละ ๗๐ ของเป้าหมาย	๐.๕
ตั้งแต่ร้อยละ ๖๐ แต่ไม่ถึงร้อยละ ๗๐ ของเป้าหมาย	๑	ตั้งแต่ร้อยละ ๗๐ แต่ไม่ถึงร้อยละ ๗๕ ของเป้าหมาย	๑
ตั้งแต่ร้อยละ ๗๐ แต่ไม่ถึงร้อยละ ๘๐ ของเป้าหมาย	๑.๕	ตั้งแต่ร้อยละ ๗๕ แต่ไม่ถึงร้อยละ ๘๐ ของเป้าหมาย	๑.๕
ตั้งแต่ร้อยละ ๘๐ แต่ไม่ถึงร้อยละ ๙๐ ของเป้าหมาย	๒	ตั้งแต่ร้อยละ ๘๐ แต่ไม่ถึงร้อยละ ๘๕ ของเป้าหมาย	๒
ตั้งแต่ร้อยละ ๙๐ ถึงร้อยละ ๑๐๐ ของเป้าหมาย	๒.๕	ตั้งแต่ร้อยละ ๘๕ แต่ไม่ถึงร้อยละ ๙๐ ของเป้าหมาย	๒.๕
เกินกว่าเป้าหมายที่กำหนด	๓	ตั้งแต่ร้อยละ ๙๐ แต่ไม่ถึงร้อยละ ๙๕ ของเป้าหมาย	๓
		ตั้งแต่ร้อยละ ๙๕ ถึงร้อยละ ๑๐๐ ของเป้าหมาย	๓.๕
		เกินกว่าเป้าหมายที่กำหนด	๔

- รวมคะแนนผลการปฏิบัติงาน สิ้นรอบการประเมิน ผู้ประเมินเป็นผู้กรอกคะแนนที่ประเมินได้ โดยนำคะแนนจากช่องผลการปฏิบัติงาน (เชิงปริมาณ+เชิงคุณภาพ + เชิงประโยชน์) ที่ประเมินได้มารวมกัน โดยมีคะแนนเต็มแต่ละตัวชี้วัดเท่ากับ ๑๐ คะแนน
- ผลสัมฤทธิ์ของงาน สิ้นรอบการประเมิน ผู้ประเมินเป็นผู้กรอกผลการประเมินตามสูตรคำนวณ ดังนี้ ผลสัมฤทธิ์ของงาน = (น้ำหนัก x รวมคะแนนผลการปฏิบัติงาน)/๑๐ (ตัวเลขทศนิยม ๒ ตำแหน่ง)
- เหตุผลที่ทำให้งานบรรลุ/ไม่บรรลุเป้าหมาย สิ้นรอบการประเมิน ผู้ประเมินเป็นผู้กรอกโดยให้ระบุเหตุผลที่ทำให้งานบรรลุเป้าหมายหรือไม่บรรลุเป้าหมายในรอบ การประเมินนั้นๆ

ส่วนที่ 2 พฤติกรรมการปฏิบัติราชการ (สมรรถนะ)

ในส่วนที่จะเป็นการประเมินพฤติกรรมการปฏิบัติราชการ สัดส่วนร้อยละ ๓๐ ประกอบด้วย

- ตัวชี้วัดสมรรถนะ** ประกอบด้วย สมรรถนะหลัก สมรรถนะประจำผู้บริหาร และสมรรถนะประจำสายงาน ตามมาตรฐานกำหนดตำแหน่งแต่ละตำแหน่ง ดังนี้
 - (๑) สมรรถนะหลัก (Core Competency) คือ สมรรถนะเชิงพฤติกรรมที่กำหนดเป็นคุณลักษณะร่วมของข้าราชการทุกคนที่จำเป็นต้องมีเพื่อเป็นการหล่อหลอมให้เกิด พฤติกรรม และค่านิยมที่พึงปรารถนาซึ่งประกาศร่วมกัน เพื่อให้เกิดประโยชน์สูงสุดต่อองค์กร ประชาชน และประเทศชาติ ประกอบด้วย
 - 1.1) การมุ่งผลสัมฤทธิ์
 - 1.2) การยึดมั่นในความถูกต้องและจริยธรรม
 - 1.3) การเข้าใจในองค์กรและระบบงาน
 - 1.4) การบริการเป็นเลิศ
 - 1.5) การทำงานเป็นทีม
 - (๒) สมรรถนะประจำผู้บริหาร (Managerial Competency) คือ สมรรถนะที่ผู้บริหารจำเป็นต้องมีในฐานะผู้นำหรือผู้บังคับบัญชาที่มีประสิทธิภาพ เพื่อนำทีมงานหรือ ผู้ใต้บังคับบัญชาให้สามารถปฏิบัติหน้าที่ได้อย่างมีประสิทธิภาพ และสอดคล้องกับวัตถุประสงค์ขององค์กร โดยใช้ประเมินเฉพาะตำแหน่งประเภทบริหารท้องถิ่น และ ประเภทอำนวยการท้องถิ่น ประกอบด้วย
 - 2.1) การเป็นผู้นำในการเปลี่ยนแปลง
 - 2.2) ความสามารถในการเป็นผู้นำ
 - 2.3) ความสามารถในการพัฒนาคน
 - 2.4) การคิดเชิงกลยุทธ์

(๓) สมรรถนะประจำสายงาน (Functional Competency) คือ สมรรถนะที่กำหนดเฉพาะสำหรับตำแหน่ง/สายงานต่างๆ เพื่อสนับสนุนและส่งเสริมให้เจ้าหน้าที่ผู้ดำรงตำแหน่ง นั้นๆ สามารถปฏิบัติงานในหน้าที่ได้ดียิ่งขึ้น และบรรลุตามวัตถุประสงค์ขององค์กร (ปรากฏตามมาตรฐานกำหนดตำแหน่ง) โดยใช้ประเมินเฉพาะตำแหน่งประเภท วิชาการ และประเภททั่วไป โดยต้นรอบการประเมิน ผู้รับการประเมินเป็นผู้รอกสมรรถนะประจำสายงานที่ตกลงร่วมกันกับผู้ประเมินอย่างน้อยจำนวน ๓ สมรรถนะ

น้ำหนัก ต้นรอบการประเมิน ผู้รับการประเมินเป็นผู้รอกค่าน้ำหนักแต่ละสมรรถนะที่มีการตกลงร่วมกับผู้ประเมิน สำหรับการกำหนดค่าน้ำหนักของสมรรถนะหลัก ซึ่งเป็นสมรรถนะเชิงพฤติกรรมที่กำหนดเป็นคุณลักษณะร่วมของข้าราชการทุกคนที่จำเป็นต้องมี ควรกำหนดค่าน้ำหนักสมรรถนะหลักของข้าราชการทุกคนในองค์กร (อปท.) หรือหน่วยงาน (สำนัก/กอง/ส่วนราชการ) ในระดับที่เท่ากัน

ระดับที่คาดหวัง/ต้องการ ต้นรอบการประเมิน ผู้รับการประเมินเป็นผู้รอกโดยให้ระบุระดับที่ต้องการของแต่ละสมรรถนะตามมาตรฐานกำหนดตำแหน่งแต่ละ ตำแหน่ง (บังคับเลือก)

ระดับที่ประเมินได้ ล้นรอบการประเมิน ผู้ประเมินเป็นผู้รอกระดับที่ประเมินได้ โดยผู้ประเมินพิจารณารายละเอียดพฤติกรรมในพจนานุกรมสมรรถนะของพนักงาน ส่วนท้องถิ่นที่ละรายการจนถึงระดับสมรรถนะที่กำหนด

คะแนนที่ได้ ล้นรอบการประเมิน ผู้ประเมินเป็นผู้รอกคะแนนที่ได้ตามแนวทางการประเมินสมรรถนะ ดังนี้

1. ผู้ประเมินต้องพิจารณาว่าผู้ถูกประเมินนั้นๆ กำหนดให้มีระดับสมรรถนะที่ต้องการในระดับใด พฤติกรรมที่จะใช้เป็นหลักฐานในการประเมินได้แก่ พฤติกรรม ทุกราย ที่ปรากฏในพจนานุกรมระดับสมรรถนะหลัก ตั้งแต่ต้นจนถึงระดับสมรรถนะหลักที่ต้องการหรือที่ปรากฏนั้นๆ

2. ในการประเมินสมรรถนะหนึ่งๆ ผู้ประเมินจะพิจารณาจากสมรรถนะหลักแต่ละสมรรถนะโดยประเมินและให้คะแนนตามหลักเกณฑ์การให้คะแนนสมรรถนะหลัก และบันทึกผลการให้คะแนนลงในแบบฟอร์มที่กำหนด รวมทั้งระบุเหตุการณ์/พฤติกรรมที่ผู้รับการประเมินแสดงออก

ตัวอย่างเช่น : นาง ข. เป็นนักทรัพยากรบุคคล ระดับ ข้าราชการ ซึ่งตามหลักเกณฑ์ นาง ข. ต้องมีระดับสมรรถนะหลักที่ต้องการด้านการบริการเป็นเลิศ ที่ ระดับที่ ๒ ดังนั้น ในการประเมินผู้ประเมินจะทำการประเมินสมรรถนะหลักดังกล่าวครอบคลุมพฤติกรรมทั้งหมดตามที่ระบุไว้ในพจนานุกรมระดับสมรรถนะ ตั้งแต่ระดับที่ ๑ จนถึงระดับที่ ๒

3. ผู้ประเมินพิจารณารายละเอียดพฤติกรรมในพจนานุกรมระดับสมรรถนะที่ละรายการจนถึงระดับสมรรถนะที่กำหนด ทำการนับรายการพฤติกรรมที่ผู้รับ การประเมินทำได้ครบถ้วนตามที่ระบุไว้โดยเป็นพฤติกรรม ที่ทำได้ชัดเจน เห็นประจักษ์และสม่ำเสมอ ๘๐ % ขึ้นไป ทั้งนี้ ไม่ให้นับพฤติกรรมที่ผู้รับการประเมินยังไม่ได้ ทำได้ไม่ดีหรือไม่ครบถ้วน หรือยังมีจุดบกพร่องต้องปรับปรุง หลังจากนั้นให้นำรายการพฤติกรรมที่ประเมินได้ไปเทียบกับหลักเกณฑ์การให้คะแนนสมรรถนะ ตามตาราง เปรียบเทียบค่าคะแนน ดังนี้

ระดับที่ต้องการ/คาดหวัง (ตามมาตรฐานกำหนดตำแหน่ง) ระดับที่ประเมินได้	ระดับที่ประเมินได้ ๐	ระดับที่ประเมินได้ ๑	ระดับที่ประเมินได้ ๒	ระดับที่ประเมินได้ ๓	ระดับที่ประเมินได้ ๔	ระดับที่ประเมินได้ ๕
ระดับที่คาดหวัง/ต้องการ ๐	๐ คะแนน	๐ คะแนน	๐ คะแนน	๐ คะแนน	๐ คะแนน	๐ คะแนน
ระดับที่คาดหวัง/ต้องการ ๑	๐ คะแนน	๔ คะแนน	๕ คะแนน	๕ คะแนน	๕ คะแนน	๕ คะแนน
ระดับที่คาดหวัง/ต้องการ ๒	๐ คะแนน	๓ คะแนน	๔ คะแนน	๕ คะแนน	๕ คะแนน	๕ คะแนน
ระดับที่คาดหวัง/ต้องการ ๓	๐ คะแนน	๒ คะแนน	๓ คะแนน	๔ คะแนน	๕ คะแนน	๕ คะแนน
ระดับที่คาดหวัง/ต้องการ ๔	๐ คะแนน	๑ คะแนน	๒ คะแนน	๓ คะแนน	๔ คะแนน	๕ คะแนน
ระดับที่คาดหวัง/ต้องการ ๕	๐ คะแนน	๐ คะแนน	๑ คะแนน	๒ คะแนน	๓ คะแนน	๕ คะแนน

ความหมายของค่าคะแนนในแต่ละระดับ ดังนี้

๕ คะแนน = ระดับที่ประเมินได้มากกว่าระดับที่คาดหวังหรือต้องการ ๑ ระดับขึ้นไป

๔ คะแนน = ระดับที่ประเมินได้เท่ากับระดับที่คาดหวังหรือต้องการ

๓ คะแนน = ระดับที่ประเมินได้น้อยกว่าระดับที่คาดหวังหรือต้องการ ๑ ระดับ

๒ คะแนน = ระดับที่ประเมินได้น้อยกว่าระดับที่คาดหวังหรือต้องการ ๒ ระดับ

๑ คะแนน = ระดับที่ประเมินได้น้อยกว่าระดับที่คาดหวังหรือต้องการ ๓ ระดับ

๐ คะแนน = ระดับที่ประเมินได้ต่ำที่สุด/ไม่แสดงออกพฤติกรรม/สมรรถนะ

ทั้งนี้การกำหนดค่าคะแนนดังกล่าวเพื่อเป็นการกระตุ้นและผลักดันให้ข้าราชการแสดงออกพฤติกรรมในระดับที่ดีขึ้นมากกว่าระดับที่คาดหวังหรือต้องการ

ซึ่ง หากข้าราชการแต่ละคนสามารถแสดงพฤติกรรมหรือสมรรถนะได้ตามเป้าหมายหรือเกินกว่าเป้าหมายที่กำหนด จะทำให้การปฏิบัติราชการมีประสิทธิภาพยิ่งขึ้น และเกิด ประโยชน์ต่อหน่วยงานและองค์กร

- ผลการประเมิน สิ้นรอบการประเมิน ผู้ประเมินเป็นผู้กรอกผลการประเมินตามสูตรคำนวณ ดังนี้ ผลการประเมิน = (น้ำหนัก x คะแนนที่ได้) / ๕ (ตัวเลขทศนิยม ๒ ตำแหน่ง)
- ระบุเหตุการณ์/พฤติกรรมที่ผู้รับการประเมินแสดงออก สิ้นรอบการประเมิน ผู้ประเมินเป็นผู้กรอกโดยให้ระบุเหตุการณ์ หรือพฤติกรรมที่ผู้รับการประเมินแสดงออก ในแต่ละสมรรถนะในรอบการประเมินนั้นๆ

สรุปผลการประเมิน

ในส่วนนี้ผู้ประเมินเป็นผู้กรอกสรุปผลการประเมินผลการปฏิบัติงานโดยรวบรวมคะแนนการประเมินจากส่วนที่ ๑ ผลสัมฤทธิ์ของงาน และส่วนที่ ๒ พฤติกรรม การปฏิบัติราชการ (สมรรถนะ)

ระดับผลการประเมิน

ผู้ประเมินเป็นผู้กรอก โดยนำผลการประเมินของผู้รับการประเมินมาเทียบกับช่วงคะแนน ๕ ระดับที่กำหนด

1. ดีเด่น (ร้อยละ ๙๐ ขึ้นไป)
2. ดีมาก (ร้อยละ ๘๐ แต่ไม่ถึงร้อยละ ๙๐)
3. ดี (ร้อยละ ๗๐ แต่ไม่ถึงร้อยละ ๘๐)
4. พอใช้ (ร้อยละ ๖๐ แต่ไม่ถึงร้อยละ ๗๐)
5. ต้องปรับปรุง (ต่ำกว่าร้อยละ ๖๐)

ส่วนที่ 3 แผนพัฒนาการปฏิบัติราชการรายบุคคล

ในส่วนนี้เป็นการวางแผนร่วมกันระหว่างผู้ประเมินกับผู้รับการประเมิน เพื่อกำหนดกิจกรรมในการพัฒนางาน/สมรรถนะของผู้รับการประเมินใน รอบการ ประเมินถัดๆ ไป โดยควรเลือกงาน/สมรรถนะที่ต้องการพัฒนาให้ดีขึ้น ซึ่งควรเป็นงาน/สมรรถนะ ที่มีผลการประเมินต่ำกว่าระดับเป้าหมาย หากไม่มีให้เลือกรางาน/ สมรรถนะที่คาดว่า จะมีผลกระทบต่อการทำงานในอนาคตหรือที่ต้องการพัฒนาตามความสนใจส่วนตัว

ส่วนที่ 4 ข้อตกลงการปฏิบัติราชการ

ในส่วนนี้ให้ผู้ประเมินกับผู้รับการประเมินลงนามในข้อตกลงการปฏิบัติราชการเกี่ยวกับการกำหนดตัวชี้วัดผลสัมฤทธิ์ของงานในส่วนที่ ๑ และพฤติกรรมกร ปฏิบัติราชการ (สมรรถนะ) ในส่วนที่ ๒ เพื่อขอรับการประเมินตั้งแต่ต้นรอบการประเมิน

ส่วนที่ 5 การรับทราบผลการประเมิน

ในส่วนนี้เมื่อสิ้นรอบปีงบประมาณ ให้ผู้ประเมินแจ้งผลการประเมินให้ผู้รับการประเมินทราบเป็นรายบุคคล โดยให้ผู้รับการประเมินลงลายมือชื่อรับทราบผลการ ประเมิน กรณีที่ผู้รับการประเมินไม่ยอมลงลายมือชื่อรับทราบการประเมิน ให้พนักงานส่วนท้องถิ่นอย่างน้อยหนึ่งคน ลงลายมือชื่อเป็นพยานว่าได้มีการแจ้งผลการประเมิน ดังกล่าว

ส่วนที่ 6 ความเห็นของผู้บังคับบัญชาเหนือขึ้นไป (ถ้ามี)

ในส่วนนี้ให้ผู้บังคับบัญชาเหนือขึ้นไป (ถ้ามี) เป็นผู้พิจารณาและให้ความเห็นเกี่ยวกับผลการประเมิน ก่อนนำเสนอคณะกรรมการกลั่นกรองการประเมินผล การปฏิบัติงานของพนักงานส่วนท้องถิ่น

ส่วนที่ 7 มติคณะกรรมการกลั่นกรองการประเมินผลการปฏิบัติงาน

ในส่วนนี้ให้ประธานคณะกรรมการกลั่นกรองการประเมินผลการปฏิบัติงานพนักงานส่วนท้องถิ่น เป็นผู้กรอรายละเอียดตามมติของคณะกรรมการกลั่นกรองฯ ก่อนนำเสนอายองค์กรปกครองส่วนท้องถิ่น

ส่วนที่ 8 ความเห็นของนายกองค์กรปกครองส่วนท้องถิ่น

ในส่วนนี้ให้นายองค์กรปกครองส่วนท้องถิ่นเป็นผู้กรอรายละเอียดเกี่ยวกับความเห็นต่อมติของคณะกรรมการการกลั่นกรอง

